

# Hamilton Beach

Read before use/Lire avant utilisation/Lea antes de usar.

Recipes, tips, product information, and registration: [hamiltonbeach.com](http://hamiltonbeach.com)

Recettes, des conseils, des renseignements sur le produit et enregistrement : [hamiltonbeach.ca](http://hamiltonbeach.ca)

Recetas, consejos, informacion del producto y registro: [hamiltonbeach.com.mx](http://hamiltonbeach.com.mx)

## IMPORTANT SAFEGUARDS

When using electrical appliances, basic safety precautions should always be followed to reduce the risk of fire, electric shock, and/or injury to persons, including the following:

1. Read all instructions.
2. This appliance is not intended for use by persons (including children) with reduced physical, sensory, or mental capabilities, or lack of experience and knowledge, unless they are closely supervised and instructed concerning use of the appliance by a person responsible for their safety.
3. Keep the appliance and its cord out of reach of children.
4. Close supervision is necessary when any appliance is used by or near children. Children should be supervised to ensure that they do not play with the appliance.
5. Use appliance only for its intended use.
6. To avoid the risk of electric shock, do not immerse the steamer/iron in water or other liquids.
7. Always turn the steamer/iron to OFF (O) before plugging or unplugging from the electrical outlet. Never pull on the cord to disconnect the appliance from the electrical outlet; instead, grasp the plug and pull on the plug to disconnect the appliance.
8. Do not let the cord touch hot surfaces. Let the steamer/iron cool completely before putting the steamer/iron away. Coil the cord loosely around the steamer/iron when storing.
9. Always disconnect the steamer/iron from the electrical outlet before filling the water reservoir with water, emptying the water from the water reservoir, and when the steamer/iron is not in use.
10. Do not operate the steamer/iron with a damaged cord or in the event the steamer/iron has been dropped or damaged or there are visible signs of damage or it is leaking. To avoid the risk of electric shock, do not disassemble the steamer/iron. Supply cord replacement and repairs must be conducted by the manufacturer, its service agent, or similarly qualified persons in order to avoid a hazard. Contact Customer Service for information on examination, repair, or adjustment as set forth in the Limited Warranty.
11. The steamer/iron must be used and rested on a stable surface.
12. Do not leave the steamer/iron unattended while it is connected to an electrical outlet.
13. Burns can occur from touching hot metal parts, hot water, or steam. Use caution when you turn steamer/iron upside down—there might be hot water in the reservoir. Always unplug steamer/iron and allow to cool before attaching the fabric cover for delicates.
14. To avoid a circuit overload, do not operate steamer/iron on the same circuit with another high-wattage appliance.
15. If an extension cord is absolutely necessary, a cord with an ampere rating equal to or greater than the maximum rating of the steamer/iron shall be used. A cord rated for less amperage can result in a risk of fire or electric shock due to overheating. Care shall be taken to arrange the cord so that it cannot be pulled or be tripped over.
16. Always lock the water reservoir cap in position before operating the appliance.
17. To reduce the risk of contact with hot water emitting from steam vents, check appliance before each use by holding it away from body and operating steam button.

## SAVE THESE INSTRUCTIONS

### Other Consumer Safety Information

This appliance is intended for household use only.

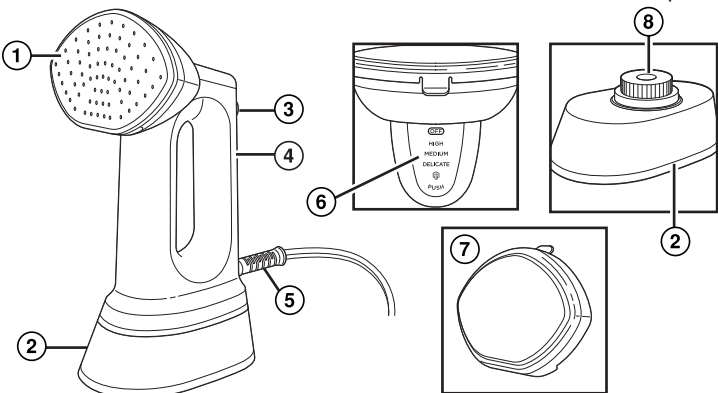
**⚠ WARNING Electrical Shock Hazard:** This appliance is provided with a polarized plug (one wide blade) to reduce the risk of electric shock. The plug fits only one way into a polarized outlet. Do not defeat the safety purpose of the plug by modifying the plug in any way or by using an adapter. If the plug does not fit fully into the outlet, reverse the plug. If it still does not fit, have an electrician replace the outlet.

The length of the cord used on this appliance was selected to reduce the hazards of becoming tangled in or tripping over a longer cord. If a longer cord is necessary, an approved extension cord may be used. The electrical rating of the extension cord must be equal to or greater than the rating of the appliance. Care must be taken to arrange the extension cord so that it will not drape over the countertop or tabletop where it can be pulled on by children or accidentally tripped over.

To avoid an electrical circuit overload, do not use another high-wattage appliance on the same circuit with this appliance.

## Parts and Features

To order parts, visit: [hamiltonbeach.com/parts](http://hamiltonbeach.com/parts)



1. Nonstick Soleplate with Steam Vents  
2. Water Reservoir (removable)

3. Steam Button  
4. Handle  
5. Swivel Power Cord (10 ft. [3 m])

6. Control Panel with LED Mode Selector Display  
7. Fabric Cover for Delicates  
8. Water Reservoir Cap

Hamilton Beach in no way guarantees the availability of replacement parts, repair services and information necessary to repair our products. For information on what parts and repair services may currently be available, please contact us using the methods provided in this manual.

**NOTE:** To avoid garment damage, check garment label before using Steamer/Iron. The label inside the clothing should recommend fabric care instructions.

## How to Use as Dry Iron

1. Plug into outlet.
2. To select temperature setting, press flashing PUSH on Mode Selector Display until desired setting is illuminated. Setting will stop flashing and beep twice when temperature is reached.

## How to Use as Steam Iron or Garment Steamer (👉)

**⚠ CAUTION Burn Hazard.** Steam is hot. Always make sure unit is OFF when assembling attachments. Avoid contact with escaping steam.

**NOTE:** Do not use in steam mode if garment label has this symbol (🚫).

1. To remove Water Reservoir, hold Steamer/Iron by Handle, align arrow (▲) on Water Reservoir with ● (lock) turn to ◐ (unlock) and remove.
2. Unscrew Water Reservoir Cap to remove, and fill Water Reservoir with cold water to MAX Fill. Do not overfill. Add Cap back onto Water Reservoir. If you have extremely hard water, mix 50% untreated tap water with 50% distilled or demineralized water for use in the Steamer/Iron.
3. Align arrow (▲) on Water Reservoir with ◐ (unlock) on the Steamer/Iron and turn to ● (lock) in place.
4. Plug into outlet.
5. To select temperature setting, press flashing PUSH on Mode Selector Display until desired setting is illuminated. Setting will stop flashing and beep twice when temperature is reached.
6. Before using on fabric, let Steamer/Iron steam for 5 seconds to remove any minerals or sediment from factory testing or last use. Press 🌀 Steam Button on Handle to steam.

**⚠ CAUTION Burn Hazard.** Steam is hot. Always point nozzle away from yourself and others. Never steam clothes while they are being worn.

7. Carefully move Steamer/Iron up and down over wrinkled areas. Do not hold Steamer/Iron in one spot for any length of time; this may cause damage to fabric.
8. If steaming delicate fabrics, use Fabric Cover for Delicates to protect fabric or any embellishments on garment. To attach Fabric Cover for Delicates, with Iron Steamer unplugged and cool to touch, align with tab up or down over Soleplate and push to snap on. To remove, hold finger behind Fabric Cover for Delicates tab and push forward. The Fabric Cover for Delicates is only for use on DELICATE setting.
9. To refill Water Reservoir to continue steaming, unplug and cool 5 minutes before adding water.
10. When steaming is complete, unplug and cool completely.
11. Always remove Water Reservoir and empty water after each use. Store upright.

## Steamer Tips

- To avoid garment damage, check garment label for fabric content and any steaming instructions.
- Hang garments on a plastic hanger for easier steaming. Wooden hangers will get damaged if used for steaming clothes.
- Wait 10 minutes before wearing your steamed garment or storing in a closet.
- When steaming delicate fabrics, touching fabrics lightly with Fabric Cover for Delicates will help in wrinkle removal. The Fabric Cover for Delicates is only for use on DELICATE setting.
- For more difficult wrinkles, try steaming from underside of fabric. This allows fibers in fabric to relax.
- Pants are more easily steamed upside down, with pants hanging from cuffs.

## Auto Shutoff

Steamer/Iron will automatically shut off after 30 minutes of inactivity. To turn back on, press PUSH on Display.

## Care and Cleaning

**⚠ WARNING Electrical Shock Hazard.** Disconnect power before cleaning. Do not immerse cord, plug, or base in any liquid.

1. Press PUSH on Display until OFF is illuminated. Unplug. Allow Steamer/Iron to cool completely.
2. Remove Water Reservoir and drain all water.
3. Replace Water Reservoir on Steamer/Iron and store upright.

### Soleplate

1. Never iron over zippers, pins, metal rivets, or snaps, since these may scratch Soleplate.
2. To clean buildup on Soleplate, wipe with a sudsy cloth. Do not use abrasive cleansers, metal scouring pads, or chemical or hot iron cleaners. These will damage the Soleplate finish.

### To Remove Minerals and Sediment from Steamer/Iron

1. Add 1/4 cup (59 mL) white vinegar and 1/4 cup (59 mL) cold water to Water Reservoir and follow "How to use as Steam Iron" steps 1-5. Select HIGH temperature setting and allow to come to temperature. Press 🌀 Steam Button to quickly remove minerals and sediment. This should take about 4 minutes. Do not steam clothes with vinegar in Water Reservoir.
2. Cool completely and empty Water Reservoir. Rinse Water Reservoir and add 1/2 cup (118 mL) water. Repeat "How to use as Steam Iron" to remove any remaining vinegar in Steamer/Iron.

## Troubleshooting

### Steamer/Iron won't heat.

- Plug into a working outlet.
- A temperature setting has not been selected. Select a temperature.
- Steamer/Iron has automatically shut off. Press PUSH on Display to turn back on.

### Water is leaking.

- Unplug. Check that Water Reservoir Cap is secured in place. Dry off Steamer/Iron. If leak continues, do not operate Steamer/Iron. Contact Customer Service.
- If dry ironing, make sure 🌀 Steam Button is not being pushed.

### Steamer/Iron won't steam.

- No water in Water Reservoir. Add cold water to Water Reservoir and follow "How to Use as Steam Iron" instructions.
- Allow Steamer/Iron to reach temperature by waiting until setting has stopped flashing and is illuminated.
- Steamer/Iron is not plugged into an outlet. Plug into outlet.

### Steamer/Iron is trailing or spitting.

- Clean Steamer/Iron by following the "To Remove Minerals and Sediment from Steamer/Iron" section.
- ALWAYS empty Water Reservoir after each use. Water left in Reservoir may discolor clothing or cause mineral/sediment buildup in Steamer/Iron.

### Steamer/Iron is beeping and OFF setting is flashing.

- No water in Water Reservoir. Unplug or press Steam Button to reset.
- Add cold water to Water Reservoir and follow "How to Use as Steam Iron" instructions.

## Limited Warranty

This warranty applies to products purchased and used in the U.S. and Canada. This is the only express warranty for this product and is in lieu of any other warranty or condition.

This product is warranted to be free from defects in material and workmanship for a period of one (1) year from date of original delivery in Canada and in the U.S. During this period, your exclusive remedy is replacement of this product or any component found to be defective, at our option; however, you are responsible for all costs associated with our returning a product or component under this warranty to you. If the product or component is unavailable, we will replace with a similar one of equal or greater value.

This warranty does not cover glass, filters, wear from normal use, use not in conformity with the printed directions, or damage to the product resulting from accident, alteration, abuse, or misuse. This warranty extends only to the original consumer purchaser or gift recipient. Keep the original sales receipt, as proof of purchase is required to make a warranty claim. This warranty is void if the product is used for other than single-family household use or subjected to any voltage and waveform other than as specified on the rating label (e.g., 120 V ~ 60 Hz).

We exclude all claims for special, incidental, and consequential damages caused by breach of express or implied warranty. All liability is limited to the amount of the purchase price. **Every implied warranty, including any statutory warranty or condition of merchantability or fitness for a particular purpose, is disclaimed except to the extent prohibited by law, in which case such warranty or condition is limited to the duration of this written warranty.** This warranty gives you specific legal rights. You may have other legal rights that vary depending on where you live. Some states or provinces do not allow limitations on implied warranties or special, incidental, or consequential damages, so the foregoing limitations may not apply to you.

To make warranty claim, do not return this appliance to the store. Please write Hamilton Beach Brands, Inc., Attn: Consumer Affairs, 261 Yarkin Road, Southern Pines, NC 28387, or visit [hamiltonbeach.com/customer-service](http://hamiltonbeach.com/customer-service) in the U.S. or [hamiltonbeach.ca/customer-service](http://hamiltonbeach.ca/customer-service) in Canada. For faster service, include the model, type, and series numbers on your appliance.

## PRÉCAUTIONS IMPORTANTES

Pour utiliser un appareil électroménager, vous devez toujours prendre des mesures élémentaires de sécurité pour réduire le risque d'incendie, d'électrocution et/ou de blessure corporelle, en particulier les mesures suivantes :

1. Lire toutes les instructions.
2. Cet appareil n'est pas destiné à être utilisé par des personnes (y compris les enfants) dont les capacités physiques, sensorielles ou mentales sont réduites, ou manquant d'expérience et de connaissance, sauf si elles sont étroitement surveillées et instruites sur l'utilisation de l'appareil par une personne responsable de leur sécurité.
3. Cet appareil ne devrait pas être utilisé par des enfants. Garder l'appareil et son cordon hors de la portée des enfants.
4. Une surveillance étroite est requise pour tout appareil utilisé par ou près des enfants. Surveiller que les enfants ne jouent pas avec l'appareil.
5. Utiliser exclusivement le défroisseur/fer pour son usage prévu.
6. Pour éviter le risque de choc électrique, ne pas plonger le défroisseur/fer dans l'eau ou d'autres liquides.
7. Toujours régler le défroisseur/fer à OFF (O/arrêt) avant de le brancher ou de le débrancher de la prise électrique. Pour débrancher, saisir la fiche et la retirer de la prise. Ne pas tirer sur le cordon d'alimentation.
8. Ne pas laisser le cordon toucher les surfaces chaudes. Enrouler le cordon sur l'enrouleur de cordon fourni afin de ranger le cordon, ou l'enrouler autour du défroisseur/fer sans trop serrer. Laisser refroidir le défroisseur/fer complètement avant de le remettre.
9. Toujours débrancher le défroisseur/fer de la prise électrique avant de remplir ou de vider le réservoir d'eau, et après avoir utilisé l'appareil.
10. Ne pas utiliser le défroisseur/fer si son cordon d'alimentation est endommagé, si l'appareil est tombé ou a été endommagé, s'il présente des signes visibles de dommages ou s'il fuit. Pour éviter le risque de choc électrique, ne pas démonter le défroisseur/fer. Le faire examiner et réparer par un dépanneur qualifié. Un assemblage incorrect risque d'entraîner un risque de choc électrique lorsque le défroisseur/fer est utilisé après réassemblage. Veuillez communiquer avec le service à la clientèle pour obtenir de l'information concernant l'inspection, la réparation ou le réglage, comme précisé dans la garantie limitée.
11. Le défroisseur/fer doit être utilisé et déposé sur une surface stable.
12. Ne pas laisser le défroisseur/fer sans surveillance lorsqu'il est branché ou sur une planche à repasser.
13. Toucher aux pièces métalliques chaudes, à l'eau chaude ou à la vapeur peut entraîner des brûlures. Faire attention en retournant le défroisseur/fer à l'envers, car le réservoir pourrait contenir de l'eau chaude. Toujours débrancher le défroisseur/fer et le laisser refroidir avant d'y fixer la housse pour tissus délicats.
14. Pour éviter une surcharge du circuit, ne pas utiliser le défroisseur/fer sur le même circuit qu'un autre appareil de haute puissance.
15. Si une rallonge électrique est absolument nécessaire, un cordon d'intensité nominale égale ou supérieure à l'intensité nominale maximale du défroisseur/fer doit être utilisé. Un cordon d'une intensité nominale moindre peut entraîner un risque d'incendie ou de choc électrique en raison d'une surchauffe. Il faut prendre soin de placer le cordon de rallonge pour qu'il ne puisse pas être tiré par des enfants ou faire trébucher.
16. Toujours verrouiller en place le bouchon du réservoir d'eau avant d'utiliser l'appareil.
17. Pour réduire le risque de contact de l'eau chaude s'échappant des événements de vaporisation, vérifier l'appareil avant chaque utilisation en le tenant éloigné du corps lorsque l'on appuie sur le bouton de vaporisation.

## CONSERVER CES INSTRUCTIONS

### Autres consignes de sécurité pour le consommateur

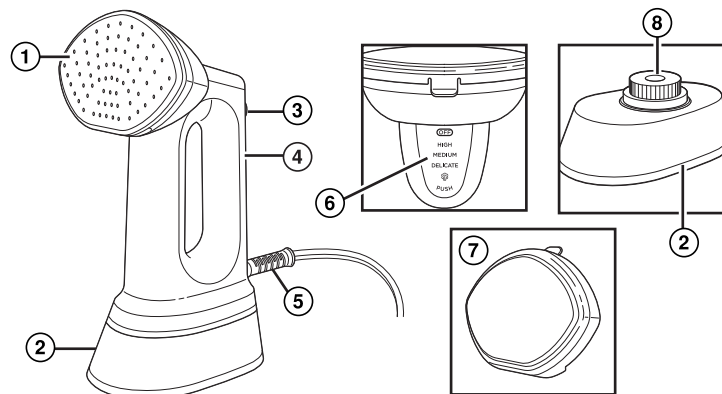
Cet appareil est destiné à un usage domestique uniquement.

**⚠ AVERTISSEMENT Risque de choc électrique :** Cet appareil est fourni avec une fiche polarisée (une broche large) pour réduire le risque d'électrocution. Cette fiche n'entre que dans un seul sens dans une prise polarisée. Ne contrecarrez pas l'objectif sécuritaire de cette fiche en la modifiant de quelque manière que ce soit ou en utilisant un adaptateur. Si vous ne pouvez pas insérer complètement la fiche dans la prise, inversez la fiche. Si elle refuse toujours de s'insérer, faire remplacer la prise par un électricien.

La longueur du cordon installé sur cet appareil a été sélectionnée afin de réduire les risques d'enchevêtrement ou de faux pas causés par un fil trop long. L'utilisation d'une rallonge approuvée est permise si le cordon est trop court. Les caractéristiques électriques de la rallonge doivent être équivalentes ou supérieures aux caractéristiques de l'appareil. Prendre toutes les précautions nécessaires pour installer la rallonge de manière à ne pas la faire courir sur le comptoir ou sur une table pour éviter qu'un enfant ne tire sur le cordon ou trébucher accidentellement. Pour éviter la surcharge du circuit électrique, ne pas utiliser un autre appareil à haute puissance sur le même circuit que cet appareil.

## Pièces et caractéristiques

Pour commander des pièces, visiter : [hamiltonbeach.ca/parts](http://hamiltonbeach.ca/parts)



1. Semelle antiadhésive avec événements à vapeur  
2. Réservoir d'eau (amovible)  
3. Bouton de vapeur

4. Poignée  
5. Cordon d'alimentation pivotant (3 m [10 pi])  
6. Panneau de commande avec écran de sélection

de mode à DEL  
7. Housse pour tissus délicats  
8. Bouchon du réservoir d'eau

Hamilton Beach ne garantit en aucun cas la disponibilité des pièces de remplacement, des services de réparation, ni des renseignements nécessaires pour réparer ses produits. Pour obtenir de l'information sur les pièces et les services de réparation possiblement offerts à l'heure actuelle, veuillez communiquer avec nous à l'aide des moyens fournis dans le présent manuel.

**REMARQUE :** Pour éviter d'endommager le vêtement, vérifier son étiquette avant d'utiliser le défroisseur/fer. L'étiquette du vêtement devrait contenir des instructions d'entretien.

## Repassage à sec

1. Brancher dans la prise électrique.
2. Pour sélectionner un réglage de température, appuyer sur l'icône PUSH (appuyer) qui clignote sur l'écran de sélection de mode jusqu'à ce que le réglage souhaité s'allume. Le réglage cessera de clignoter et l'appareil émettra deux bips une fois la température atteinte.

## Utilisation de l'appareil comme fer à vapeur ou

### presseur de vêtements à vapeur (👉)

**⚠ ATTENTION Risque de brûlure.** La vapeur est chaude. Toujours veiller à ce que l'appareil soit en position OFF (arrêt) avant d'assembler des accessoires. Éviter le contact avec la vapeur qui s'échappe de l'appareil. **REMARQUE :** Ne pas utiliser le mode à vapeur si l'étiquette du vêtement contient le symbole (🚫).

1. Pour retirer le réservoir d'eau, tenir le défroisseur/fer par la poignée, tourner la flèche (▲) située sur le réservoir d'eau de la position de verrouillage ● à la position de déverrouillage ◐ et retirer le réservoir.
2. Dévisser le bouchon du réservoir d'eau pour le retirer et remplir le réservoir avec de l'eau froide jusqu'à la ligne de remplissage MAX. Ne pas trop remplir le réservoir. Remettez le bouchon sur le réservoir d'eau. Si l'eau est extrêmement calcaire, mélanger 50 % d'eau du robinet non traitée avec 50 % d'eau distillée ou déminéralisée pour l'utiliser dans le défroisseur/fer.
3. Aligner la flèche (▲) sur le réservoir d'eau avec la position de déverrouillage ◐ du défroisseur/fer et tourner jusqu'à ce qu'elle se trouve en position de verrouillage ●.
4. Brancher dans la prise électrique.
5. Pour sélectionner un réglage de température, appuyer sur l'icône PUSH (appuyer) qui clignote sur l'écran de sélection de mode jusqu'à ce que le réglage souhaité s'allume. Le réglage cessera de clignoter et l'appareil émettra deux bips une fois la température atteinte.
6. Avant d'utiliser l'appareil sur un vêtement, laisser le défroisseur/fer vaporiser 5 secondes pour éliminer tous les minéraux ou sédiments du contrôle en usine ou de la dernière utilisation. Appuyer sur le bouton de vapeur 🌀 situé sur la poignée pour défroisser à la vapeur.

**⚠ ATTENTION Risque de brûlure.** La vapeur est chaude. Toujours orienter la buse loin de vous et des autres. Ne jamais défroisser des vêtements à la vapeur alors qu'ils sont portés.

7. Passer soigneusement le défroisseur/fer de haut en bas sur la surface froissée. Ne pas laisser le défroisseur/fer au même endroit un certain temps, car cela pourrait endommager le tissu.
8. Pour défroisser à la vapeur un tissu délicat, utiliser la housse pour tissus délicats afin de protéger le tissu ou tout ornement du vêtement. Pour fixer la housse pour tissus délicats, aligner la languette supérieure ou inférieure sur la semelle du défroisseur/fer débranché et frais au toucher et pousser pour l'encliqueter en place. Pour la retirer, placer un doigt derrière la languette de la housse pour tissus délicats et pousser vers l'avant. La housse pour tissus délicats ne doit être utilisée qu'avec le réglage de température DELICATE pour tissus délicats.
9. Pour remplir le réservoir d'eau à nouveau afin de poursuivre le défroissage, débrancher l'appareil et le laisser refroidir 5 minutes avant d'ajouter de l'eau.
10. Une fois le défroissage terminé, débrancher l'appareil et le laisser refroidir complètement.
11. Toujours retirer le réservoir d'eau amovible et vider l'eau après chaque utilisation. Ranger le défroisseur/fer à la verticale.

## Conseils de défroissage

- Pour éviter d'endommager le vêtement, consulter son étiquette afin de vérifier la composition du tissu et les instructions de défroissage à la vapeur.
- Suspending le vêtement sur un cintre en plastique pour faciliter le défroissage. Le défroissage à la vapeur abîmerait les cintres en bois.
- Attendre 10 minutes avant de porter le vêtement ou de le ranger dans une penderie.
- Pour les tissus délicats, effleurer le tissu avec le défroisseur/fer recouvert de la housse pour tissus délicats afin de le défroisser. La housse pour tissus délicats ne doit être utilisée qu'avec le réglage de température DELICATE pour tissus délicats.
- Pour les plis plus tenaces, essayer de défroisser le tissu sur sa face intérieure. Cela permet aux fibres du tissu de se détendre.
- Les pantalons sont plus faciles à défroisser à la vapeur lorsqu'ils sont suspendus sans dessus dessous par les revers.

## Arrêt automatique

Le défroisseur/fer s'éteint automatiquement après 30 minutes d'inactivité. Pour le remettre en marche, appuyer sur l'icône PUSH (appuyer) sur l'écran.

## Entretien et nettoyage

**⚠ AVERTISSEMENT Risque de choc électrique.** Débrancher l'appareil avant de le nettoyer. Ne pas immerger le cordon d'alimentation, la fiche ou la base dans tout liquide.

1. Appuyer sur l'icône PUSH (appuyer) sur l'écran jusqu'à ce que l'icône OFF (arrêt) s'allume. Débrancher l'appareil. Laisser le défroisseur/fer refroidir complètement.

- Retirer le réservoir d’eau et vider toute l’eau.
- Replacer le réservoir d’eau sur le défroisseur/fer et ranger l’appareil à la verticale.

**Semelle**

- Ne jamais repasser les fermetures à glissière, épingles, rivets metálicos ou boutons-preservation, car ils pourraient rayer la semelle.
- Pour nettoyer les acumulaciones de la semelle, essayer avec un chiffon mouillé d’eau savonneuse. Ne pas utiliser ne nettoyeurs abrasifs, de tampons à rúcurem en métal, ou de nettoyeurs à base de produits chimiques ou pour fer chaud. Ceux-ci endommageront le fini de la semelle.

**Pour éliminer les minéraux et sédiments du défroisseur/fer**

- Ajouter 59 mL (1/4 de tasse) de vinaigre blanc et 59 mL (1/4 de tasse) d’eau froide dans le réservoir d’eau et suivre les étapes 1 à 5 de la section « Utilisation de l’appareil comme fer à vapeur ». Sélectionner le réglage de température HIGH (élevée) et laisser l’appareil chauffer jusqu’à ce qu’il ataigne la température réglée. Appuyer sur le bouton de vapeur ☁ pour éliminer rapidement les minéraux et sédiments. Cela devrait prendre environ 4 minutes. Ne pas défroisser des vêtements avec du vinaigre dans le réservoir d’eau.
- Laisser l’appareil refroidir complètement et vider le réservoir d’eau. Rincer le réservoir d’eau et y ajouter 118 mL (1/2 tasse) d’eau. Répéter les instructions de la section « Utilisation de l’appareil comme fer à vapeur » afin d’éliminer tout vinaigre restant dans le fer à vapeur.

## Dépannage

**Le défroisseur/fer ne chauffe pas.**

- Brancher l’appareil dans une prise fonctionnelle.
- Aucun réglage de température n’a été sélectionné. Sélectionner une température.
- Le défroisseur/fer s’est éteint automatiquement. Appuyer sur l’icône PUSH (appuyer) sur l’écran pour le remettre en marche.

**L’eau fuit.**

- Débrancher l’appareil. Vérifier que le bouchon du réservoir d’eau est bien en place. Sécher le fer à vapeur. Si la fuite se poursuit, ne pas utiliser l’appareil. Communiquer avec le service à la clientèle.
- Pour repasser sans vapeur, veiller à ce que le bouton de vapeur ☁ ne soit pas enfoncé.

**Le défroisseur/fer ne produit pas de vapeur.**

- Il n’y a pas d’eau dans le réservoir d’eau. Ajouter de l’eau froide dans le réservoir d’eau et suivre les instructions de la section « Utilisation de l’appareil comme fer à vapeur ».
- Laisser le défroisseur/fer atteindre la température en attendant que le réglage cesse de clignoter et reste illuminé.

- Le fer à vapeur n’est pas branché dans une prise. Brancher l’appareil dans une prise.

**Le défroisseur/fer laisse des traces ou projette des gouttelettes.**

- Nettoyer l’appareil en suivant les instructions de la section « Pour éliminer les minéraux et sédiments du défroisseur/fer ».
- TOUJOURS vider le réservoir d’eau après chaque utilisation. L’eau laissée dans le réservoir pourrait décolorer les vêtements ou générer une accumulation de minéraux ou de sédiments dans le fer à vapeur.

**Le défroisseur/fer émet des bips et le réglage OFF (arrê) clignote.**

- Il n’y a pas d’eau dans le réservoir d’eau. Débrancher l’appareil ou appuyer sur le bouton de vapeur pour le réinitialiser.
- Ajouter de l’eau froide dans le réservoir d’eau et suivre les instructions de la section « Utilisation de l’appareil comme fer à vapeur ».

## Garantie limitée

Cette garantie s’applique aux produits achetés et utilisées aux É.-U. et au Canada. C’est la seule garantie expresse pour ce produit et est en lieu et place de tout autre garantie ou condition.

Ce produit est garanti contre tout défaut de matériaux et de main-d’œuvre pour une période de un (1) an à compter de la date d’achat d’origine au Canada et aux É.-U. Au cours de cette période, votre recours exclusif se limitera au remplacement de ce produit ou tout autre composant défectueux, à notre discrétion. Cependant, vous êtes responsables des frais associés au retour du produit ou d’un composant en vertu de la présente garantie. Si le produit ou le composant est non disponible, nous le remplacerons avec un article similaire de valeur égale ou supérieure.

Cette garantie ne couvre pas le verre, les filtres, l’usure d’un usage normal, l’utilisation non conforme aux directives imprimées, ou des dommages au produit résultant d’un accident, modification, utilisation abusive ou incorrecte. Cette garantie s’applique seulement à l’acheteur original ou à la personne l’ayant reçu en cadeau. La présentation du reçu de vente d’origine comme preuve d’achat est nécessaire pour faire une réclamation au titre de cette garantie. Cette garantie s’annule si le produit est utilisé autrement que par une famille ou si l’appareil est soumis à toute tension ou forme d’onde différente des caractéristiques nominales précisées sur l’étiquette (par ex. : 120 V ~ 60 Hz).

Nous excluons toutes les réclamations au titre de cette garantie pour les dommages spéciaux, consécutifs et indirects causés par la violation de garantie expresse ou implicite. Toute responsabilité est limitée au prix d’achat. **Chaque garantie implicite, y compris toute garantie ou condition de qualité marchande ou d’adéquation à un usage particulier, est exonérée, sauf dans la mesure interdite par la loi, auquel cas la garantie ou condition est limitée à la durée de cette garantie écrite.** Cette garantie vous donne des droits légaux précis. Vous pouvez avoir d’autres droits qui varient selon l’endroit où vous habitez. Certaines provinces ne permettent pas les limitations sur les garanties implicites ou les dommages spéciaux ou indirects de telle sorte que les limitations ci-dessus ne s’appliquent peut-être pas à votre cas.

Pour faire une réclamation au titre de la garantie, veuillez ne pas retourner cet appareil au magasin. Veuillez nous écrire à Hamilton Beach Brands, Inc., Attn: Consumer Affairs, 261 Yadkin Road, Southern Pines, NC 28387, ou visiter le site hamiltonbeach.com/customer-service aux États-Unis ou hamiltonbeach.ca/customer-service au Canada. Pour obtenir un service plus rapide, veuillez inclure les numéros de modèle, de type et de série de votre appareil.

# SALVAGUARDIAS IMPORTANTES

Cuando utilice aparatos eléctricos, siempre deben seguirse precauciones de seguridad básicas a fin de reducir el riesgo de incendio, descarga eléctrica, y/o lesiones a personas, incluyendo las siguientes:

- Lea todas las instrucciones.
- Este aparato no se destina para utilizarse por personas (incluyendo niños) cuyas capacidades físicas, sensoriales o mentales sean diferentes o estén reducidas, o carezcan de experiencia o conocimiento, a menos que dichas personas reciban una supervisión o capacitación para el funcionamiento del aparato por una persona responsable de su seguridad.
- Este electrodoméstico no debe ser utilizado por niños. Mantenga el electrodoméstico y su cable fuera del alcance de los niños.
- Se requiere de una estrecha supervisión cuando el aparato se use por o cerca de niños. Los niños deben supervisarse para asegurar que ellos no empleen los aparatos como juguete.
- Verifique que el voltaje de su instalación corresponda con el del producto.
- Use el aparato sólo para el uso para el que fue diseñada.
- Para reducir el riesgo de descarga eléctrica, no sumerja el vaporizador/plancha en agua o en otros líquidos.

- Gire siempre el vaporizador/plancha a la posición OFF (O/apagado) antes de enchufarlo o desconectarlo del tomacorriente. Para desconectarlo, agarre el enchufe y retire del tomacorrientes. Nunca tire el cable de alimentación.
- No permita que el cable toque superficies calientes. Deje que el vaporizador/plancha se enfríe bien antes de guardarla. Enrolle el cable en el carrete de cable suministrado para guardarlo o enrolle el cable sin apretarlo alrededor de el vaporizador/plancha.
- Desconecte siempre el vaporizador del tomacorriente antes de llenar el depósito de agua, vaciar el depósito de agua y cuando el vaporizador no esté en uso.
- No opere el vaporizador/plancha con un cable dañado o en el caso de que el vaporizador/plancha se haya caído o dañado o haya signos visibles de daños o fugas. Para evitar el riesgo de una descarga eléctrica, no desarme el vaporizador/plancha. Llévela a un técnico en reparaciones para su inspección y reparación. Un montaje incorrecto puede provocar un riesgo de descarga eléctrica cuando el vaporizador/plancha se utilice después de su rearmado. Comuníquese con Servicio al cliente para obtener información sobre la revisión, la reparación o los ajustes, según lo establecido en la Garantía limitada. La funda de tela para prendas delicadas solo se puede utilizar en modo delicado.
- El vaporizador/plancha debe utilizarse y colocarse sobre una superficie estable.
- No descuide el vaporizador/plancha mientras esté conectado o sobre una tabla de planchar.
- Pueden producirse quemaduras al tocar piezas metálicas calientes, agua caliente o vapor. Tenga cuidado al voltear el vaporizador/plancha, ya que podría haber agua caliente en el depósito. Desenchufe siempre el vaporizador/plancha y deje que se enfríe antes de colocar la funda para prendas delicadas.
- Para evitar una sobrecarga eléctrica, no haga funcionar el vaporizador/plancha en el mismo circuito con otro aparato de alto vataje.
- Si el uso de un cable de extensión es absolutamente necesario, deberá utilizarse un cable con una clasificación de amperios igual o superior a la clasificación máxima de el vaporizador/ plancha. Un cable clasificado para un amperaje menor puede provocar un riesgo de incendio o de descarga eléctrica debido al sobrecalentamiento. Tenga cuidado de colocar el cable de manera tal que se evite tironearlo o tropezarse con él.
- Bloquee siempre la tapa del depósito de agua antes de operar el aparato.
- Para reducir el riesgo de contacto con el agua caliente que sale de las ventilaciones de vapor, verifique el artefacto antes de cada uso sosteniéndolo alejado de su cuerpo y utilizando el botón de vapor.

# GUARDE ESTAS INSTRUCCIONES

### Otra información de seguridad para el cliente

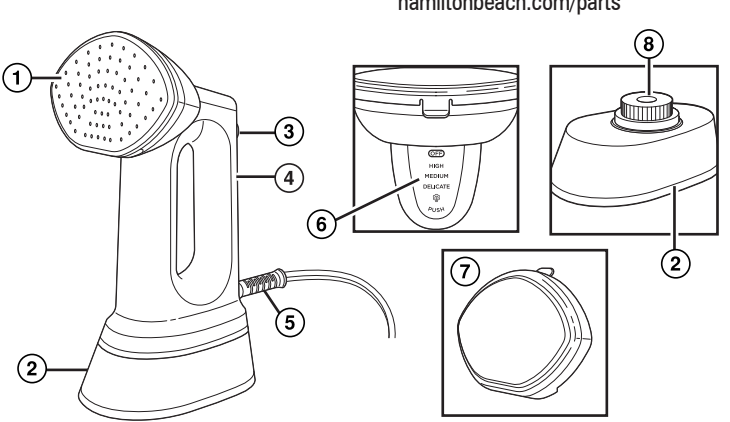
**Este aparato ha sido diseñado solamente para uso doméstico.**

**⚠ ADVERTENCIA Riesgo de descarga eléctrica:** Este aparato es provisto con un enchufe polarizado (una pata más ancha) para reducir el riesgo de una descarga eléctrica. El enchufe embona únicamente en una dirección dentro de un tomacorriente polarizado. No trate de obviar el propósito de seguridad del enchufe modificándolo de alguna manera o utilizando un adaptador. Si el enchufe no entra completamente en la toma, invierta el enchufe. Si aún no entra, haga que un electricista reemplace la toma.

El largo del cable que se usa en este aparato fue seleccionado para reducir el peligro de que alguien se enganche o tropiece con un cordón más largo. Si se necesita un cordón más largo, se puede usar un cable de extensión aprobado. La clasificación nominal eléctrica del cable de extensión deberá ser igual o mayor que la clasificación nominal del aparato. Es importante tener cuidado de colocar el cable de extensión para que no se pliegue sobre el mostrador o la mesera en donde niños puedan tirar del mismo o tropezarse accidentalmente.

Para evitar una sobrecarga eléctrica del circuito, no use otro aparato de alto voltaje en el mismo circuito con este aparato.

## Piezas y características



- |   |   |  |
|---|---|--|
| <b>1. Suela antiadherente con respiraderos de vapor</b> | <b>4. Asa</b>   | <b>selección de modo</b>               |
| <b>2. Depósito de agua (extraíble)</b>                  | <b>5. Cable de alimentación giratorio (10 pies [3 m])</b> | <b>7. Funda para prendas delicadas</b> |
| <b>3. Botón de vapor</b>                                | <b>6. Panel de control con pantalla LED de</b>            | <b>8. Tapa del depósito de agua</b>    |

Hamilton Beach no garantiza en ningún caso la disponibilidad de repuestos, servicios de reparación ni la información necesaria para reparar nuestros productos. Para obtener información sobre las piezas y servicios de reparación que puedan estar disponibles actualmente, comuníquese con nosotros a través de los medios indicados en este manual.

**NOTA:** Para evitar dañar las prendas, revise la etiqueta de la prenda antes de utilizar el vaporizador/plancha. La etiqueta en el interior de la prenda debe recomendar las instrucciones de cuidado del tejido.

## Cómo planchar en seco

- Enchufe en un tomacorriente.
- Para seleccionar la configuración de temperatura, presione PUSH (pulsar) en la pantalla LED de selección de modo, que parpadea en la pantalla, hasta que se ilumine la configuración deseada. La configuración dejará de parpadear y sonará dos veces cuando se alcance la temperatura.

## Cómo utilizarlo como plancha de vapor o vaporizador para prendas de vestir (☁)

**⚠ PRECAUCIÓN Riesgo de quemaduras.** El vapor está caliente. Asegúrese siempre de que la unidad esté OFF (apagado) al ensamblar los accesorios. Evite entrar en contacto con el vapor que sale.

**NOTA:** No utilice en modo vapor si la etiqueta de la prenda tiene este símbolo (☁).

- Para retirar el depósito de agua, sostenga el vaporizador/plancha por el asa, alinee la flecha (▲) del depósito de agua con ● (bloquear), gírela hacia ● (desbloquear) y retírela.
  - Desenrosque la tapa del depósito de agua para retirarla y llene el depósito de agua con agua fría hasta el llenado MAX. No llene en exceso. Vuelva a colocar la tapa en el depósito de agua. Si tiene agua extremadamente dura, mezcle 50 % de agua de la llave sin tratar y 50 % agua destilada o desmineralizada para usar en el vaporizador/plancha.
  - Alinee la flecha (▲) del depósito de agua con ● (desbloquear) en el vaporizador/plancha y gírela hasta ● (bloquear) en su lugar.
  - Enchufe en un tomacorriente.
  - Para seleccionar la configuración de temperatura, presione PUSH (pulsar) en la pantalla LED de selección de modo, que parpadea en la pantalla, hasta que se ilumine la configuración deseada. La configuración dejará de parpadear y sonará dos veces cuando se alcance la temperatura.
  - Antes de usarlo sobre tela, deje que el vaporizador/plancha vaporice durante 5 segundos para eliminar cualquier mineral o sedimento de la prueba de fábrica o del último uso. Presione el botón de vapor ☁ del asa para vaporizar.
- ⚠ PRECAUCIÓN Riesgo de quemaduras.** El vapor está caliente. Siempre apunte la boquilla lejos de usted y de los demás. Nunca aplique vapor a la ropa mientras se está usando.
- Con cuidado, mueva el vaporizador/plancha hacia arriba y hacia abajo sobre las áreas arrugadas. No detenga el vaporizador/plancha en un solo lugar; eso puede causar daños a la tela.
  - Si vaporiza prendas delicadas, utilice la funda para prendas delicadas para proteger el tejido o cualquier adorno de la prenda. Para colocar la funda para prendas delicadas, con el vaporizador desenchufado y frío al tacto, alinee la lengüeta hacia arriba o hacia abajo sobre la suela y presione para fijarla. Para quitarla, mantenga el dedo detrás de la lengüeta de la funda para prendas delicadas y empuje hacia delante. La funda de tela para prendas delicadas solo se puede utilizar en modo DELICATE (delicado).
  - Para volver a llenar el depósito de agua para continuar la aplicación de vapor, desenchufe y enfríe 5 minutos antes de agregar agua.
  - Cuando se complete la aplicación de vapor, desenchufe y enfríe completamente.
  - Retire siempre el depósito de agua y vacíe el agua después de cada uso. Almacene en posición vertical.

## Consejos para aplicar vapor

- Para evitar daños en la prenda, revise la etiqueta de la prenda para ver el contenido de la tela y las instrucciones de aplicar vapor.
- Cuelgue las prendas en una percha de plástico para facilitar la aplicación de vapor. Las perchas de madera se dañarán si se usan para aplicar vapor a la ropa.
- Espere 10 minutos antes de usar la prenda a la que se aplicó vapor o guárdela en un armario.
- Al vaporizar prendas delicadas, toque ligeramente las prendas con la funda para prendas delicadas para ayudar a eliminar las arrugas. La funda de tela para prendas delicadas solo se puede utilizar en modo DELICATE (delicado).
- Para arrugas más difíciles, intente aplicar vapor desde la parte interior de la tela. Esto permite que las fibras en la tela se relajen.
- Los pantalones se alisan más fácilmente colgados al revés, colgados de las bastillas.

## Apagado automático

El vaporizador/plancha se apagará automáticamente después de 30 minutos de inactividad. Para volver a encenderlo, presione PUSH (pulsar) en la pantalla.

## Cuidado y limpieza

**⚠ ADVERTENCIA Riesgo de descarga eléctrica.** Desconecte la energía antes de limpiar. No sumerja el cable, el enchufe o la base en ningún líquido.

- Presione PUSH (pulsar) en la pantalla hasta que se ilumine OFF (apagado). Desenchufe. Permita que el vaporizador/plancha se enfríe completamente.
- Retire el depósito de agua y drene toda el agua.
- Vuelva a colocar el depósito de agua en el vaporizador/plancha y almacénelo en posición vertical.

**Suela**

- Nunca planche sobre cierres, prendedores, remaches metálicos, o broches, ya que pueden rayar la suela.
- Para limpiar la acumulación en la suela, limpie con un paño jabonoso. No utilice limpiadores abrasivos, estropajos metálicos, limpiadores químicos o limpiadores para plancha caliente. Estos dañarán el acabado de la suela.

**Para remover minerales y sedimentos del vaporizador/plancha**

- Agregue 1/4 de taza (59 mL) de vinagre blanco y 1/4 de taza (59 mL) de agua fría al depósito de agua y siga los pasos 1 a 5 de “Cómo utilizarlo como plancha de vapor”. Seleccione el ajuste de temperatura HIGH (alta) y permita que alcance la temperatura deseada. Presione el botón de vapor ☁ para eliminar rápidamente los minerales y los sedimentos. Esto deberá tardar unos 4 minutos. No aplique vapor a la ropa cuando haya vinagre en el depósito de agua.
- Deje enfriar completamente y vacíe el depósito de agua. Enjuague el depósito de agua y añada 1/2 taza (118 mL) de agua. Repita “Cómo utilizarlo como plancha de vapor” para eliminar cualquier vinagre restante en el vaporizador.

## Resolviendo problemas

**El vaporizador/plancha no calienta.**

- Conéctelo a un tomacorriente que funcione.
- No se ha seleccionado una configuración de temperatura. Seleccione una temperatura.
- El vaporizador/plancha se ha apagado automáticamente. Pulse PUSH (pulsar) en la pantalla para volver a encenderlo.

**El agua se está fugando.**

- Desenchufe. Verifique que la tapa del depósito de agua esté firmemente cerrada. Seque el vaporizador/plancha. Si la fuga continúa, no opere el vaporizador. Póngase en contacto con el Servicio al Cliente.
- Si plancha en seco, asegúrese de que no esté pulsado el botón ☁ de vapor.

**El vaporizador/plancha no produce vapor.**

- No hay agua en el depósito de agua. Añada agua fría al depósito de agua y siga las instrucciones de “Cómo utilizarlo como plancha de vapor”.
- Permita que el vaporizador/plancha alcance la temperatura esperando hasta que la configuración haya dejado de parpadear y se ilumine.
- El vaporizador/plancha no está enchufado a ningún tomacorriente. Enchufe en un tomacorriente.

**El vaporizador/plancha funciona lentamente o salpica.**

- Limpie el vaporizador como se indica en la sección “Para remover minerales y sedimentos del vaporizador/plancha”.
- SIEMPRE vacíe el depósito de agua después de cada uso. Si queda agua en el depósito, puede decolorar la ropa o causar acumulación de minerales/sedimentos en el vaporizador/plancha.

**El vaporizador/plancha emite un pitido y el ajuste OFF (apagado) está parpadeando.**

- No hay agua en el depósito de agua. Desenchufe o presione el botón de vapor para reiniciar.
- Agregue agua fría al depósito de agua y siga las instrucciones de “Cómo utilizarlo como plancha de vapor”.

# Hamilton Beach

**Grupo HB/PS, S.A. de C.V.**  
**Monte Elbruz No. 124 - 401**  
**Col. Polanco V Sección,**  
**Miguel Hidalgo**  
**Ciudad de México, C.P. 11560**

GARANTÍA PARA PRODUCTOS COMPRADOS EN MÉXICO		
PRODUCTO:	MARCA:	MODELO:
Grupo HB/PS, S.A. de C.V. cuenta con una Red de Centros de Servicio Autorizada, por favor consulte en la lista anexa el nombre y dirección de los establecimientos en la República Mexicana en donde usted podrá hacer efectiva la garantía, obtener partes, componentes, consumibles y accesorios; así como también obtener servicio para productos fuera de garantía. Para mayor información llame al: <p style="text-align:center;"><b>Centro de Atención al Consumidor: 800 71 16 100</b></p> <p style="text-align:center;">Grupo HB/PS, S.A. de C.V. le otorga a partir de la fecha de compra: <b>GARANTÍA DE 1 AÑO.</b></p>		
COBERTURA		
<ul style="list-style-type: none"><li>Esta garantía ampara, todas las piezas y componentes del producto que resulten con defecto de fabricación incluyendo la mano de obra.</li> <li>Grupo HB/PS, S.A. de C.V. se obliga a reemplazar, reparar o reponer, cualquier pieza o componente defectuoso; proporcionar la mano de obra necesaria para su diagnóstico y reparación, todo lo anterior sin costo adicional para el consumidor.</li> <li>Esta garantía incluye los gastos de transportación del producto que deriven de su cumplimiento dentro de su red de servicio.</li></ul>		
LIMITACIONES		
<ul style="list-style-type: none"><li>Esta garantía no ampara el reemplazo de piezas deterioradas por uso o por desgaste normal, como son: cuchillas, vasos, jarras, filtros, etc.</li> <li>Grupo HB/PS, S.A. de C.V. no se hace responsable por los accidentes producidos a consecuencia de una instalación eléctrica defectuosa, ausencia de toma de tierra, clavija o enchufe en mal estado, etc.</li></ul>		
EXCEPCIONES		
<p>Esta garantía no será efectiva en los siguientes casos:</p> <p>a) Cuando el producto se hubiese utilizado en condiciones distintas a las normales. (Uso industrial, semi-industrial o comercial.)</p> <p>b) Cuando el producto no hubiese sido operado de acuerdo con el instructivo de uso.</p> <p>c) Cuando el producto hubiese sido alterado o reparado por personas no autorizadas por Grupo HB/PS, S.A. de C.V. el fabricante nacional, importador o comercializador responsable respectivo.</p> <p>El consumidor puede solicitar que se haga efectiva la garantía ante la propia casa comercial donde adquirió su producto, siempre y cuando Grupo HB/PS, S.A. de C.V. no cuente con talleres de servicio.</p>		
PROCEDIMIENTO PARA HACER EFECTIVA LA GARANTÍA		
<ul style="list-style-type: none"><li>Para hacer efectiva la garantía, lleve su aparato al Centro de Servicio Autorizado más cercano a su domicilio (consulte la lista anexa).</li> <li>Si no existe Centro de Servicio Autorizado en su localidad llame a nuestro Centro de Atención al Consumidor para recibir instrucciones de como hacer efectiva su garantía.</li></ul>		
FECHA DE ENTREGA	SELLO DEL VENDEDOR	QUEJAS Y SUGERENCIAS
DÍA _____		Si desea hacer comentarios o sugerencias con respecto a nuestro servicio o tiene alguna queja derivada de la atención recibida en alguno de nuestros Centros de Servicio Autorizados, por favor dirigirse a: <p style="text-align:center;"><b>GERENCIA INTERNACIONAL DE SERVICIO</b></p> <p style="text-align:center;"><b>800 71 16 100</b></p> <p style="text-align:center;"><b>Email: mexico.service@hamiltonbeach.com</b></p>
MES _____		
AÑO _____		
CENTROS DE SERVICIO AUTORIZADOS		

**Ciudad de México**  
ELECTRODOMÉSTICOS  
Av. Plutarco Elias Calles No. 1499  
Zacahuiztco, Benito Juárez,  
Ciudad de México, C.P. 09490  
Tel: 55 5235 2323

**Nuevo León**  
FERNANDO SEPÚLVEDA REFACCIONES  
Ruperto Martínez No. 238 Ote.  
Col. Centro  
Monterrey, N.L., C.P. 64000  
Tel: 81 8343 6700

**Jalisco**  
SERVICIOS DE MANTENIMIENTO  
CASTILLO  
Garibaldi No. 1450,  
Ladrón de Guevara  
Guadalajara,  
Jalisco, C.P. 44660  
Tel: 33 3825 3480

<b>Modelos:</b>	<b>Tipo:</b>	<b>Características eléctricas:</b>
<b>11559, 11561</b>	<b>S16</b>	<b>120 V ~ 60 Hz 1700 W</b>
<b>Los modelos incluidos en el instructivo de Uso y cuidado pueden ir seguidos o no por un sufijo correspondiente a una o varias letras del alfabeto y sus combinaciones, separadas o no por un espacio, coma, diagonal, o guión. Como ejemplos los sufijos pueden ser: “Y” y/o “MX” y/o “MXY” y/o “Z”.</b>		

840376303   A3 - 11.7 x 16.5 in	11/25
---------------------------------	-------