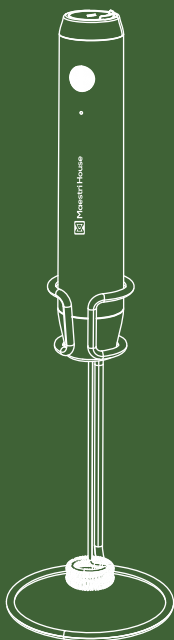




Handheld Milk Frother User's Manual



H1

Model: MMF-BX07

CONTENTS

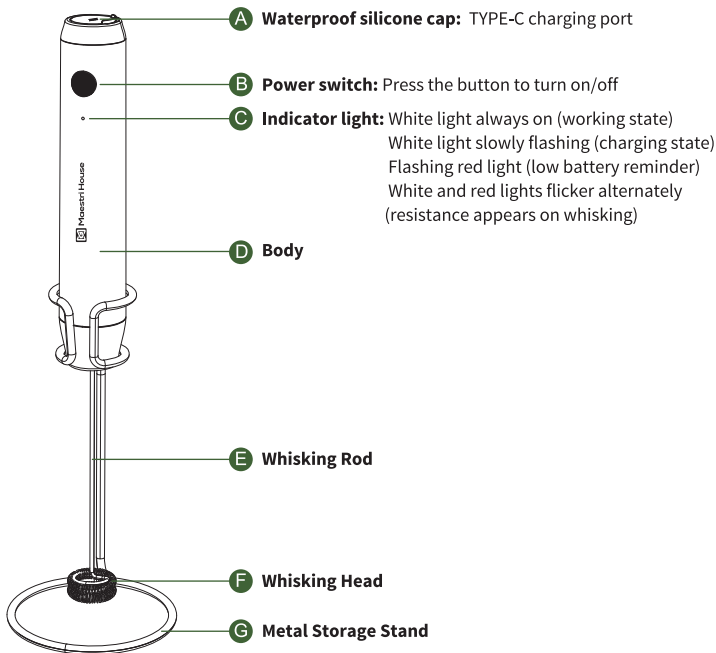
| | |
|---|----|
| Product Features | 2 |
| Ways to Install and Remove the Whisk Rod | 3 |
| Charging Method | 4 |
| Usage Method | 5 |
| Cleaning Methods | 7 |
| Product Parameters | 7 |
| Troubleshooting | 8 |
| Important Notes | 9 |
| Packing List | 9 |
| Discarding and Recycling | 10 |
| Customer Support | 10 |
| About Us | 10 |

Thank you for choosing the Maestri House Handheld Milk Frother. Please read the manual carefully before using. If you need assistance during use, please contact us by email at support@maestrihouse.com.

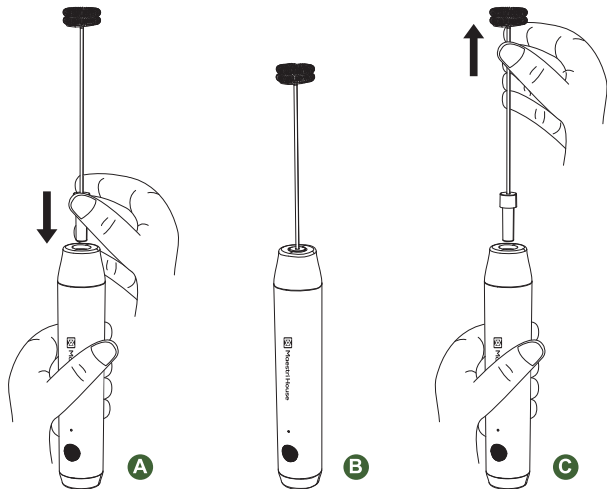


This manual contains important safety precautions. Please read and follow the instructions carefully. This product is intended for use in household kitchens only and is designed for blending liquid food.

Product Features



Ways to Install and Remove the Whisk Rod



Assembling the Whisking Rod:

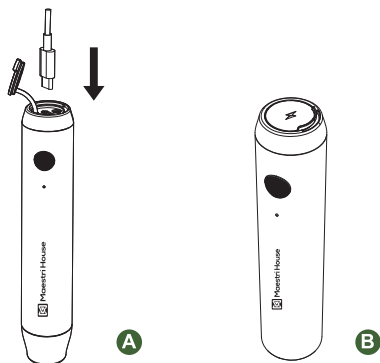
- A** Hold the milk frother upside down with one hand firmly gripping the body. Insert the whisking rod into the main unit and press the plastic part of the mixing rod firmly with your finger to secure it in place, as shown in Figure A.
- B** After the whisking rod is installed correctly, the plastic part of the whisking rod should be flush with the milk frother, as shown in Figure B.

Remove the Whisking Rod:

- C** Hold the milk frother upside down with one hand firmly gripping the body. With the other hand, hold the whisking head and push out the whisking rod vertically and at a constant speed, as shown in Figure C.

Charging Method

For an optimal user experience, please fully charge the milk frother before using it for the first time.

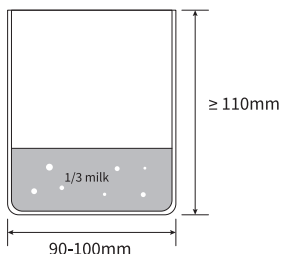


- A** 1. When the power is low, the indicator light flash red until the device is turned off.
2. Open the silicon cap and connect Type-C charging cable to power to charge, the white light will slowly flash while charging. (Recommended: use a 5V-1A charger)
3. The charging time is approximately 4 hours, and the indicator light turns off when fully charged.
- B** After charging, the silicone plug must be properly assembled and pressed firmly in place, ensuring it is flat and not warped.

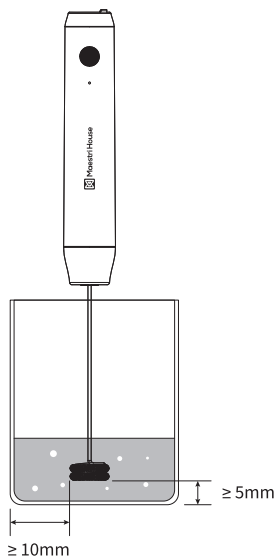
Reminder: If you use the frother during the charging process, the indicator light will stay white light and will turn back to the charging state light when stop using.

Usage Method

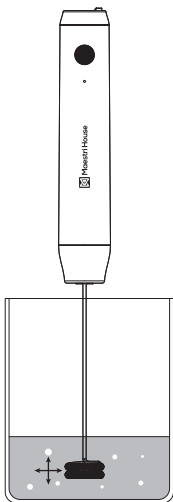
1. Our frother is very powerful. It is recommended to use a cylindrical shape container with diameter around 90-100mm and height not less than 110mm. Milk volume should not exceed 1/3 of the container, otherwise the milk might spill out of the container.



2. Pour the desired milk into the container and insert the whisking head of the handheld milk frother into the milk. It's recommended that the whisking head should be at least 10mm away from the container wall and 5mm away from the bottom of the container.



3. Press the power switch to start the milk frother and enter the whisking mode. Once the milk foam is formed, you can move the milk frother slowly in horizontal and vertical motions. But please ensure that the whisking head is always immersed in the milk. This will increase the whisking area and make rich foam.



4. When the milk is fully foamed, press the power switch again to stop the milk frother.

5. Carefully remove the handheld milk frother from the container.

Reminder: When inserting or removing the whisking rod from liquid, please ensure that the milk frother is turned off to prevent liquid from splashing out.

Cleaning Methods

1. Clean the whisking rod and whisking head with water or mild soapy water. You can rinse this part under the faucet.
2. If there are stains on the whisking head, you can soak it in a container filled with water or soapy water, then turn on the power switch to clean the milk frother before removing it.
3. Use a clean and soft cloth to wipe any stains on the surface of the body. Do not use any chemical or corrosive cleaning agents that could damage the surface.
4. Place the cleaned milk frother on a metal storage stand to dry.

Product Parameters

| | |
|-------------------------|-----------------------|
| Product Name | Handheld Milk Frother |
| Product Model | MMF-BX07 |
| Input Voltage | 5V-1A |
| Battery Capacity | 2000mAh |
| Product Size | φ32*290mm(Body) |
| Net weight | 160g(Body) |

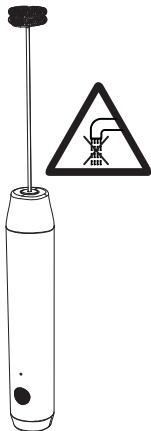
Troubleshooting

| Serial No | Fault | Possible Causes | Solution |
|-----------|--|---|---|
| 1 | The whisking head rotates eccentrically and vibrates greatly | The whisking rod is not inserted to the end | Slowly and forcefully insert the plastic part of the whisking rod into the body, with a gap of $\leq 0.5\text{mm}$ between the plastic part of the whisking rod and the body. |
| | | Serious deformation of whisking rod | Check visually whether the whisking rod is bent and deformed due to external force, and if so, manually correct it to the straight line state under visual condition. |
| 2 | Unable to start or turn off halfway | No electricity (red light flashing or not flashing) | Open the tail plug for charging. |
| | | Machine locked | When resistance appears on whisking, White and red lights flicker alternately. Please turn off the machine immediately to clean the whisking head. |
| | | The load is heavy, and the control board protection causes a power outage | Move the foam ring of the handheld milk frother out of the load area and press the power switch again to turn on the machine. |
| 3 | Long time for foaming milk | The whisking head has serious eccentric rotation, large vibration and low speed | Refer to the processing method of No. 1 |
| | | Unable to foam milk | Confirm whether it is pure milk, preferably whole milk. |
| | | | Move the whisking head to immerse it in the milk as much as possible, but do not contact with the appliance. |

Important Notes



- Children are prohibited from operating or playing with this product.
- Do not clean any components of the product in dishwasher.
- Before use or after cleaning, wipe and clean any water spots or stains with a dry, soft cloth.
- After frothing milk, do not turn the handheld frother upside down to prevent residual milk from flowing into the motor and causing it to become stuck or damaged.
- When cleaning the product, do not stand it upside down and directly flush water on it.
- If the product will not be used for an extended period, please charge it every other month.
- If the product malfunctions, please refer to the instructions for frequently asked questions and solutions. Do not attempt to disassemble or repair it yourself.



Packing List

- ▶ Handheld Milk Frother * 1
- ▶ Whisking Rod * 2
- ▶ Metal Storage Stand* 1
- ▶ TYPE-C Charging Cable * 1
- ▶ Manual * 1

Important Notes



Please dispose of the packaging according to local waste regulations. After scrapping, this product cannot be directly treated as household waste and must be sent to a dedicated recycling station. Thank you for your contribution to the environmental protection industry.

Customer Support

Maestri House provides a 1-year warranty on all products. This warranty is valid and enforceable if you have purchased a new product from us or from one of our authorized retailers or resellers in a jurisdiction where we sell our products. If you have any further questions, please feel free to contact us at

support@maestrihouse.com

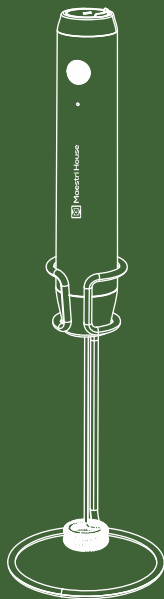
About Us

Maestri House is a brand that provides attractive, user-friendly, and fun coffee equipment and services for users who love making their own coffee. To learn more about our products and services, please visit our official website:

www.maestrihouse.com

ハンドミルクフローサー日本語取扱説明書

モデル:MMF-BX07



H1

1. この度はお買い上げ頂きありがとうございます。ご使用前にこの取扱説明書をお読みになり正しくお使いください。お読みなった後も大切に保管してください。
2. はじめてご使用になる前に、本体の傷・凹み、付属品などの不具合がないことをご確認ください。
3. なにかご不明、不備なことがございましたら、下記のメールにお問い合わせください。
support@maestrihouse.com

目次

| | |
|-------------|----|
| 安全上のご注意 | 12 |
| 仕様 | 12 |
| 各部の名前 | 13 |
| 基本操作 | 15 |
| お手入れ | 19 |
| 不具合だと思われる場合 | 20 |
| メーカー保証 | 21 |

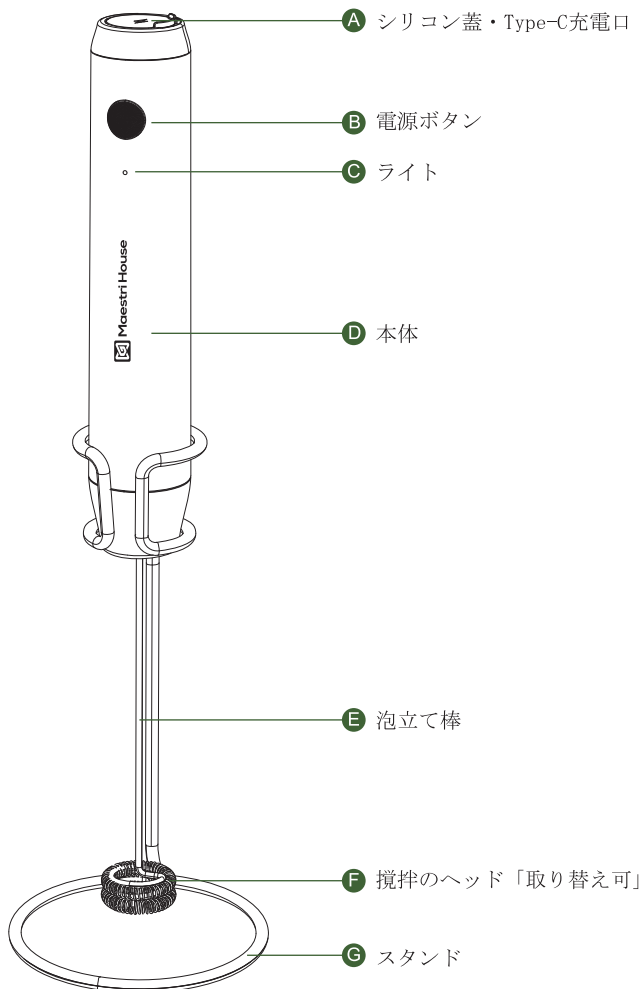
安全上の注意事項

1. 本製品はキッチンでのみ使用され、液体食品の攪拌のみに使用できません。
2. お子様がこの製品を操作したり遊んだりしないでください。
3. 製品に障害が発生した場合には、ユーザーはマニュアルを参照する必要があります。解決できない問題については、メーカーのアフターサービスチームにご連絡ください。
4. ご自身でハンド部分の分解・修理することは禁止です。
5. 長時間使用しない場合は、電源をオフにしてください。電池を完全に使い切らず、2-3ヶ月ごとに、本体をフル充電してください。
6. 長時間使用しない場合は乾燥な所で保管してください。

仕様

| | |
|---------|---|
| 品名 | ミルクフローサー |
| 番号 | MMF-BX07 |
| 入力 | 5V-1A |
| 電池容量 | 2000mAh |
| サイズ | φ 32*290mm (スタンド除く) |
| 重量 | 160g (本体のみ) |
| パッケージ内容 | ハンドミルクフローサー×1、 取替用ヘッド×1、 スタンド×1、 ケーブル×1、 日本語取扱説明書×1 |

各部の名前



各部の名前

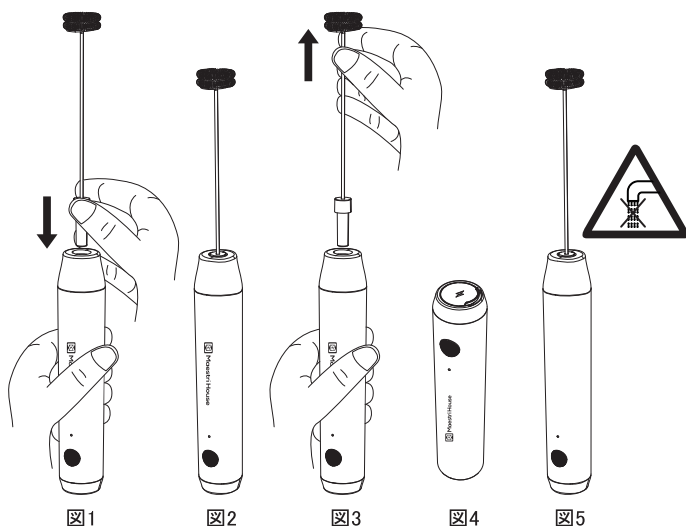
機能の説明

| 名前 | 説明 |
|--------|---|
| USB充電口 | Type-C USB充電 入力5V 1A 電池 2000mAh 防水レベル IPX6 |
| ボタン | 電源ボタン オン・オフ 数 1 操作方法 押す |
| ライト | ライトのステータス： 1. 作動中 白色ライトが点灯します 2. 作動停止 ライトが消灯します 3. 充電中 白いライトが点滅します 4. 充電完了 白いライトが消灯します 5. 充電中の攪拌 白色ライトが点灯し、停止後白色ライトが充電状態に戻ります。 6. バッテリー低下警告 バッテリーが 10% (電圧 3.4V) 未満になると、赤いライトが点滅します。 早く充電してください。 7. 回転詰まり 泡立てヘッドが詰まった後、白いライトと赤いライトが相互に点滅します。 すぐに本体をシャットダウンしてミキシングヘッドを掃除してください。 |
| 本体 | 防水仕様IPX6 |
| 攪拌のヘッド | 取り外し可能、 差し込み力 ≤ 5KGF |
| スタンド | ステンレス製 |

基本操作

取り付けと取り外しの説明

画像のように搅拌のヘッドを正しく取り付け、取り外してください。



手順

1. ミルクフローサーを組み立てます。

図1のように

ミルクフローサーを逆さまにして、片手で本体をしっかりと持ち、搅拌のヘッドを本体に挿入し、本体のプラスチック部分を指で押して、搅拌のヘッドをしっかりと押し込みます。

2. 搅拌のヘッドを所定の位置に取り付けると、図2のように、本体のプラスチック部分がミルクフローサーと同じ高さで、水平です。

基本操作

3. 攪拌のヘッドを取り外します。

図3のように、ミルクフローサーを逆さまにして、片手で本体をしっかりと持ち、もう一方の手で本体を持ち、攪拌のヘッドを垂直に一定の速度で押し出します。

4. 充電後、シリコンテールプラグを組み立てて所定の位置に押し込む必要があります。図4のように平らになります。

ご注意

① 蓋を開けて、Type-C充電ケーブルを電源に接続して充電すると、白いライトが点滅します。（推奨：5V-1A 充電器の使用）

② 低電量の場合、ミルクフローサーの電源がオフになるまでインジケータライトが赤く点滅します。

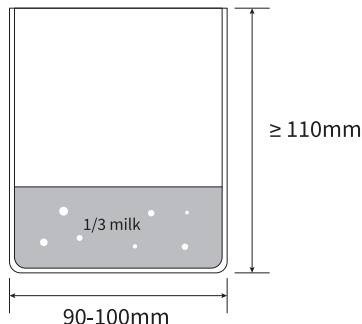
③ 充電時間は約 4 時間で、フル充電されるとインジケータライトが消灯します。

④ 充電中に、ミルクフローサーを使用し続けると、白色ライトが点灯します。使用を中止すると、白色のライトが通常充電表示状態に戻り点滅します。（充電中の使用はおすすめしません）

5. 図5のように、製品を逆さまにして直接流すことは禁止です。電池が水に濡れら、壊れるや感電の原因になります。

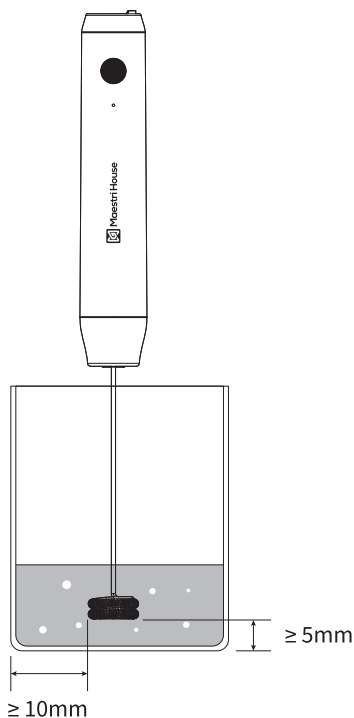
使用の手順

1. 直径90～100mm、深さ110mm以上の円筒容器を使用してください。やや大きめのカップをご用意ください。



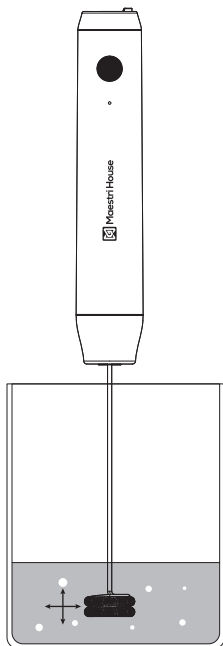
基本操作

2. 容器にミルクを入れて、ミルクフローサーの攪拌棒をミルクの中に入れます。ミルクの容量は100-300mlがおすすめです。ミルクフローサーはカップの壁から10 mm、カップの底から5-10 mm の位置に使用してください。ボタンを軽く押すとミルク泡立て器が起動し、混合状態になります。15-20秒くらい、ヘッドの先端が液面から出ないようにゆっくりと上下させます。泡の具合より、カップを斜めにしてください。



基本操作

3. 泡立ちましたら、必ず電源スイッチをオフにしてください。ヘッドの回転が完全に止まったことを確認済み、カップからミルクフローサーを取り出してください。



お手入れ



1. この製品のすべての部分は食器洗い機対応不可です。
2. 使用した後、水に入れて電源を入れ、汚れを洗淨、乾燥させて泡立て器を取り出して自然乾燥させてください。
3. 長時間使用しない場合は、電源をオフにしてください。電池を完全に使い切らず、2-3ヶ月ごとに、本体をフル充電してください。
4. 長時間使用しない場合は乾燥な所で保管してください。
5. 本体から取り外したヘッドを流し水で洗淨して、表面の水や汚れは乾いた柔らかい布で拭いてください。

不具合だと思う場合

| 状態 | 考えられる原因 | 解決策 |
|-----------------------|------------------------------|---|
| ヘッドの回転して大きく振動します | 正しく取り付けられていません | ヘッドを機械本体に挿入するには、3KGF以上、5KGF以下の力を使用してください。ヘッドと機械本体の間の隙間は0.5mm以下してください。 |
| | ヘッドが変形しました | ヘッドの曲がり、変形の有無を確認し、手動で直線状態に修正してください。 |
| 起動できない 或は途中自動停止します | 低電源「赤いライトが点滅或は消灯します」 | 充電してください。 |
| | 本体がロックされました | 本体がブロックされた後、白いライトが点滅します。すぐに電源を切れ、ヘッドを掃除してください。 |
| | 負荷がおおきく、保護機能作動し、電源が自動オフになります | 5分後、もう一度スイッチを押して起動してみてください。 |
| ミルクを泡立てる時間がかかります | ミルクを泡立てられません | 純粋な牛乳、できれば全乳で使用してください。 |
| | | ヘッドの先端が液面からをでないうで、ミルクのなかに浸すようにしてください、容器を斜めにしてみてください。 |

メーカー保証書

本製品の保証期間はご購入より一年間でございます。保証期間中は、保証書の規定により、お買い上げの販売店が無料にカスタマーサービスを提供させていただきます。

ご不明、不備なこと、意見がございましたら、いつでもメールでお問い合わせください。

| | |
|---------|--------------------------|
| 品名 | ミルクフローサー |
| お買い上げ日 | 年 月 日 |
| 保証期間 | お買い上げ日より1年間 |
| お客様 | 氏名： |
| | 〒 住所 |
| | TEL： メール |
| お問い合わせ先 | support@maestrihouse.com |