

Triple Slow Cooker, Ceramic Non-Stick Coating, 3 x 2.5 Quarts, Brushed Stainless Steel
Triple mijoteuse, revêtement antiadhésif en céramique, 3 x 2,5 pintes, acier inoxydable brossé
Olla de cocción lenta triple de acero inoxidable pulido, revestimiento cerámico antiadherente,
3 x 2.5 cuartos

B0F7988YRR

1. IMPORTANT SAFEGUARDS



Read these instructions carefully and retain them for future use. If this appliance is passed to a third party, then these instructions must be included.

When using electrical appliances, basic safety precautions should always be followed to reduce the risk of fire, electric shock, and/or injury to persons including the following:

⚠ WARNING Risk of serious burns!

- ▶ Spilled food can cause serious burns. Keep appliance and cord away from children.
- ▶ Never drape cord over edge of counter.
- ▶ Never use outlet below counter.
- ▶ Never use with an extension cord.

⚠ CAUTION Risk of damage or electric shock!

To prevent damage or shock hazard, do not cook on the heating surface. Cook only in the removable cooking pots.

⚠ CAUTION Risk of electric shock!

- ▶ To protect against electric shock, do not place cord, plugs, or the main base in water or other liquid.
- ▶ Do not open the main base. No user-serviceable parts inside.

- ▶ Read all instructions.
- ▶ Do not touch hot surfaces. Use handles or knobs.
- ▶ Close supervision is necessary when any appliance is used by or near children.
- ▶ Unplug from outlet when not in use and before cleaning. Allow to cool before putting on or taking off parts.
- ▶ Do not operate any appliance with a damaged cord or plug or after the appliance malfunctions, or has been damaged in any manner. Return appliance to the nearest authorized service facility for examination, repair or adjustment.
- ▶ The use of accessory attachments not recommended by the appliance manufacturer may cause injuries.
- ▶ Do not use outdoors.

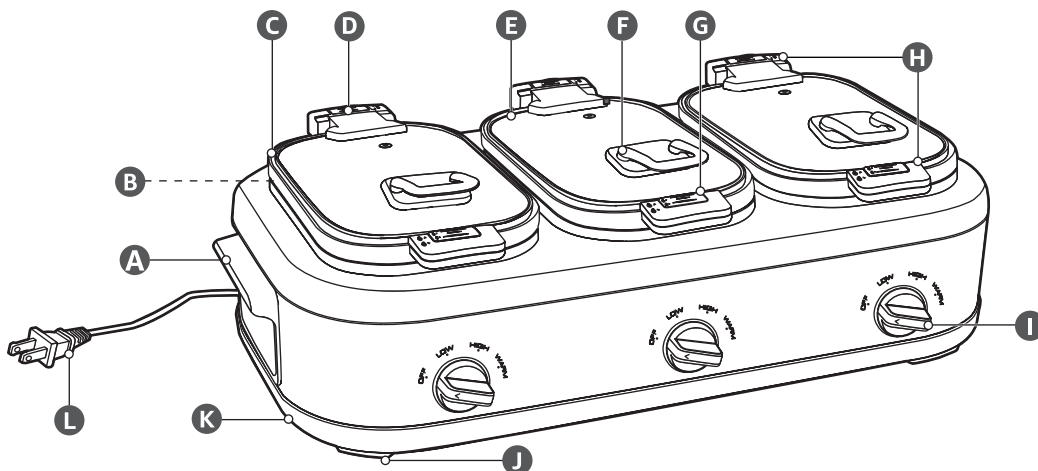
- ▶ Do not let cord hang over edge of table or counter, or touch hot surfaces.
- ▶ Do not place on or near a hot gas or electric burner, or in a heated oven.
- ▶ Extreme caution must be used when moving an appliance containing hot oil or other hot liquids.
- ▶ To disconnect, turn any control to "off", then remove plug from wall outlet.
- ▶ Do not use appliance for other than intended use.
- ▶ Intended for countertop use only.
- ▶ A short power-supply cord is used to reduce the risk resulting from it being grabbed by children, becoming entangled in, or tripping over a longer cord.
- ▶ Use only the removable cooking pots provided with the appliance.
- ▶ Keep the appliance 5 inches clear from the wall and on all sides.
- ▶ Always use the appliance on a dry, stable, and level surface.
- ▶ Always use the base handles at each side to lift or carry the appliance.
- ▶ Do not use the removable cooking pots other than as described in this user manual. Do not use it on the stove, or in the oven, microwave or freezer.
- ▶ This appliance has a polarized plug (one blade is wider than the other). To reduce the risk of electric shock, this plug is intended to fit into a polarized outlet only one way. If the plug does not fit fully into the outlet, reverse the plug. If it still does not fit, contact a qualified electrician. Do not attempt to modify the plug in any way.

SAVE THESE INSTRUCTIONS

2. Intended Use

- ▶ This appliance is intended for cooking food slowly over a long period of time at temperatures below boiling point.
- ▶ This appliance is intended for household use only.
- ▶ This appliance is intended to be used in dry indoor areas only.
- ▶ No liability will be accepted for damages resulting from improper use or non-compliance with these instructions.

3. Appliance Description



- | | | |
|-----------------------------------|----------------------------|-------------------------------|
| A Base handle | E Detachable lid x3 | I Switch knob |
| B Heating surface | F Lid handle | J Anti-slip foot |
| C Removable cooking pot x3 | G Front lid latch | K Main base |
| D Rear lid latch | H Pot handle | L Power cord with plug |

4. Before First Use

⚠ DANGER Risk of suffocation!

Keep any packaging materials away from children and pets – these materials are a potential source of danger, e.g. suffocation.

- ▶ Check the appliance for transport damages.
- ▶ Remove all the packing materials.
- ▶ Clean the appliance before first use.
- ▶ Before connecting the appliance to the power supply, check that the power supply voltage and current rating corresponds with the power supply details shown on the appliance rating label.

NOTICE During initial use, slight smoke or odor may occur due to production residue. This is normal and will dissipate after a short time. To clear production residue, clean the appliance thoroughly (see chapter "Cleaning").

5. Operation

⚠ CAUTION Risk of scalding!

- ▶ Hold and carry the main base (K) or removable cooking pots (C) only by the base handles (A) or pot handles (H). Use oven mitts or pot gloves if necessary.
- ▶ Hot steam is released during cooking. Use caution when lifting the detachable lid (E).

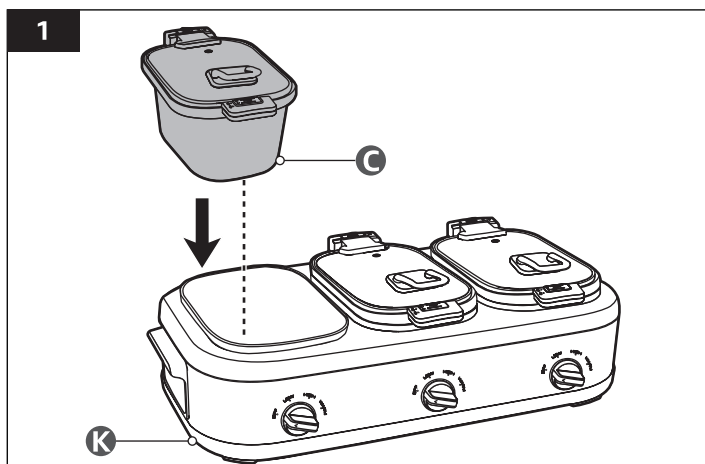
⚠ CAUTION Risk of damage!

- ▶ Before placing the cooking pots (C) into the main base (K), make sure that the main base is clean and dry. A wet cooking pot may damage the appliance.
- ▶ Do not fill food or liquids directly onto the heating surface (B).
- ▶ Do not use the appliance without the cooking pots (C) placed properly into the main base (K).
- ▶ Do not operate the appliance with empty cooking pots (C).
- ▶ Do not congest the area around the appliance. The air vents at the bottom must be free of obstruction.

5.1 Cooking

NOTICE Slightly press the detachable lid (E) down to ensure that the rubber seal around the detachable lid fits firmly on the removable cooking pot (C).

1. Place the appliance on a flat, stable and heat resistant surface. Make sure that the anti-slip foot (J) are securely seated on the surface.
2. Connect the power plug (L) to a suitable wall outlet.
3. Fill the removable cooking pots (C) with food. Close and lock the detachable lids (E) with the front lid latches (G) and rear lid latches (D).
4. Put the removable cooking pot (C) into the main base (K) (Fig. 1).



5. To switch on, turn the switch knob (I) to one of the settings:

LOW To cook gradually throughout the day or over night

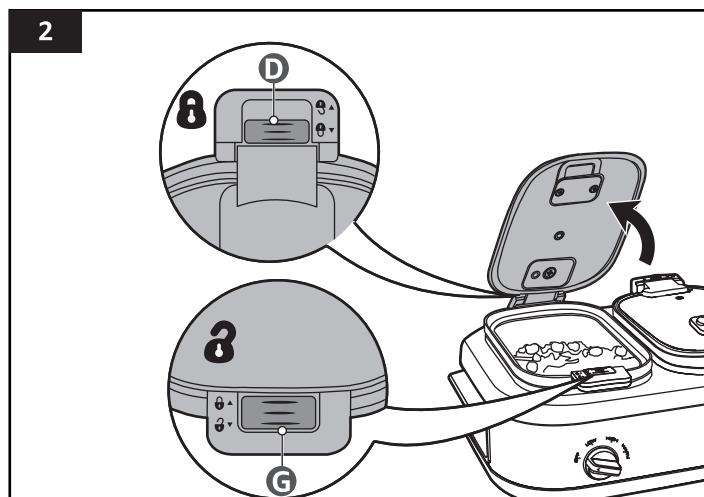
HIGH To cook approximately twice the speed as **LOW**

WARM To reheat food or keep cooked food warm.

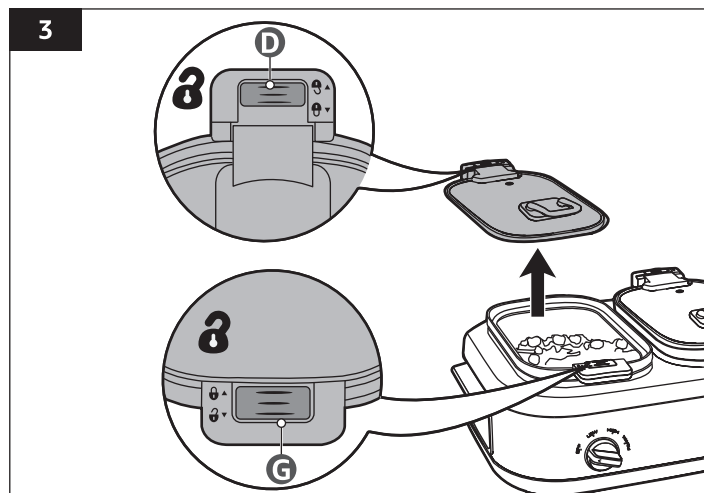
6. When the cooking is complete, turn the switch knob (I) to **WARM** to keep the food warm until it is ready to serve.
7. To switch off, turn the switch knob (I) to **OFF** and disconnect the appliance.

5.2 Serving

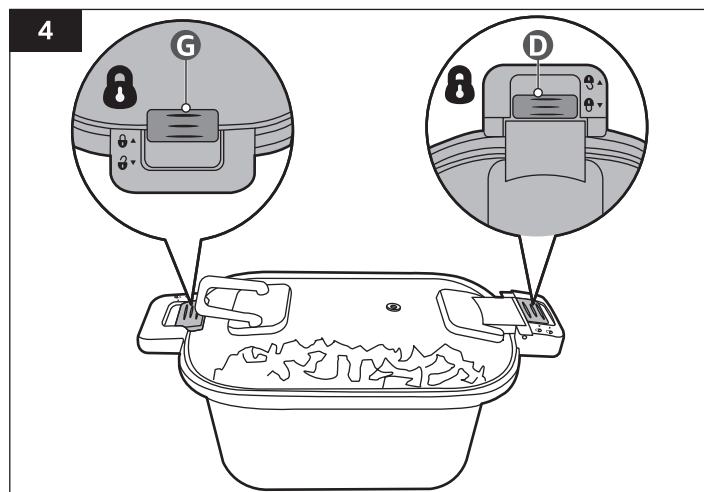
- ▶ To lift the detachable lid (E), lock the rear lid latch (D) and unlock the front lid latch (G) (Fig. 2).



- ▶ To remove the detachable lid (E), unlock both the rear lid latch (D) and the front lid latch (G) (Fig. 3).



- ▶ To remove the cooking pot (C), lock both the front lid latch (G) and rear lid latch (D) (Fig. 4).



5.3 General Tips

- ▶ Slow cookers cook food at much lower temperatures than conventional cooking methods. Make sure the cooking time is sufficient for raw or chilled food.
- ▶ The longer the food is cooked, the softer or the tender the food becomes.
- ▶ Make sure that adequate amount of liquid is added into the removable cooking pots (C) to prevent food from drying or burning.
- ▶ Do not fill the removable cooking pot (C) higher than $\frac{3}{4}$ full to prevent the food from overflowing.
- ▶ Allow frozen food to thaw completely before slow cooking.
- ▶ Chop the ingredients into evenly sized for a shorter cooking time.
- ▶ Stir the food with heat-proof plastic or wooden utensils from time to time to ensure even cooking and prevent sticking.
- ▶ Refrain from lifting the detachable lid during operation, as this will allow heat to escape each time and thus prolong the cooking process.
- ▶ If there is too much liquid in the cooking pot towards the end of the cooking time, remove the detachable lid and cook until sufficient liquid has evaporated.
- ▶ For a more intense flavor, brown meat in spices in a separate skillet or pan before putting it to the removable cooking pot (C).
- ▶ Trim excess fat from meat before slow cooking, as the slow cooking method does not allow fat to drain away.
- ▶ Milk, cream and sour cream break down during extended cooking. Add during last 15 to 30 minutes of cooking when possible.
- ▶ Condensed soups can cook for extended times and may be substituted for milk.
- ▶ Rice, noodles and pasta are not recommended for long cooking periods. Cook them separately and then add to the removable cooking pot during the last hour of cooking time.

6. Cleaning and Maintenance

⚠ WARNING Risk of electric shock!

- ▶ To prevent electric shock, turn the switch knob (I) to **OFF** and disconnect the appliance from the wall outlet before cleaning.
- ▶ During cleaning do not immerse the main base (K) in water or other liquids. Never hold the main base under running water.

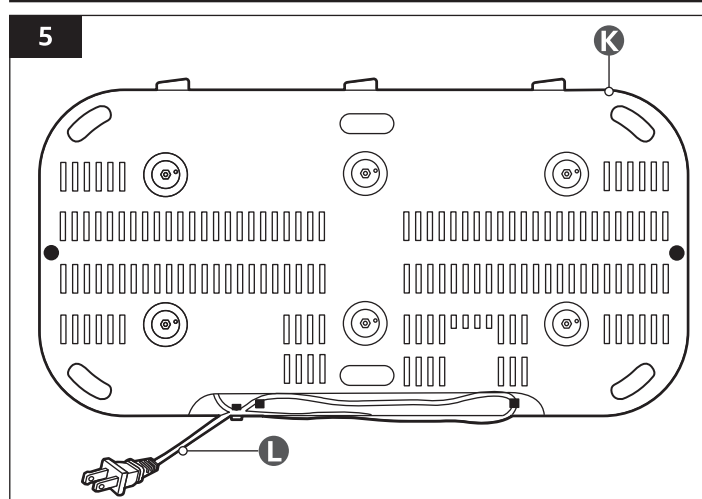
6.1 Cleaning

NOTICE Allow all parts of the appliance to cool down completely before cleaning.

Parts	Cleaning method
Main base (K)	Wipe with a soft, slightly moist cloth.
Removable cooking pots (C) and detachable lids (E)	Soak in warm soapy water for stubborn stains. Rinse in warm water with mild dishwashing detergent. Clean in a dishwasher.

- ▶ Wipe the appliance dry after cleaning.
- ▶ Never use corrosive detergents, wire brushes, abrasive scourers, metal or sharp utensils to clean the appliance.

6.2 Storage



1. Wind the power cord (L) properly under the main base (K) (Fig. 5).
2. Store the appliance in a dry area. Keep away from children and pets.

6.3 Maintenance

Any other servicing than mentioned in this manual should be performed by a professional repair center.

7. Specifications

Model number	AB-3250
Rated voltage	120 V AC, 60 Hz
Rated power	315 W
Current consumption	2.6 A
Maximum capacity of each removable cooking pot	2.5 QT (2.4 L)

8. Feedback and Help

We would love to hear your feedback. Please consider leaving a rating and review through your purchase orders. If you need help with your product, log in to your account and navigate to the customer service / contact us page.

1. MESURES DE SÉCURITÉ IMPORTANTES



Veillez lire attentivement les présentes instructions et les conserver afin de pouvoir vous y référer ultérieurement. En cas de cession de cet appareil à un tiers, les présentes instructions doivent également y être jointes.

Lorsque vous utilisez des appareils électriques, respectez toujours des mesures de sécurité élémentaires afin de réduire tout risque d'incendie, d'électrocution et/ou de blessures corporelles. Ces mesures sont les suivantes :

⚠ AVERTISSEMENT Risque de brûlures graves!

- ▶ Les aliments renversés peuvent causer de graves brûlures. Gardez l'appareil et le cordon hors de la portée des enfants.
- ▶ Ne jamais disposer le cordon de manière à ce qu'il repose sur le bord du comptoir.
- ▶ Ne jamais utiliser une prise de courant située sous le comptoir.
- ▶ Ne jamais utiliser le produit avec un cordon prolongateur.

⚠ ATTENTION Risque d'endommagement ou d'électrocution!

Afin de prévenir tout risque d'endommagement ou d'électrocution, ne pas cuisiner sur la surface chauffante. Cuisinez uniquement dans les chaudrons amovibles.

⚠ ATTENTION Risque d'électrocution!

- ▶ Afin de vous protéger contre tout risque d'électrocution, ne pas plonger le cordon, les fiches ou le socle principal dans de l'eau ou toute autre liquide.
- ▶ Ne pas ouvrir le socle principal. Ne comporte aucune pièce interne susceptible d'être réparée par l'utilisateur
- ▶ Veuillez lire l'intégralité des instructions.
- ▶ Ne pas toucher les surfaces chaudes. Utilisez les poignées ou les boutons.
- ▶ Une étroite surveillance est de mise lorsqu'un appareil électrique est utilisé par vos enfants ou à proximité de ceux-ci.
- ▶ Débranchez le produit de la prise de courant lorsque vous ne l'utilisez pas et avant de procéder à son nettoyage. Laissez refroidir l'appareil avant de monter ou de démonter des éléments.
- ▶ Ne faites fonctionner aucun appareil si le cordon d'alimentation ou la prise est endommagé(e), ou en cas de dysfonctionnement ou d'endommagement de l'appareil de quelque manière que ce soit. Ramenez l'appareil au centre de réparation agréé le plus proche pour le faire contrôler, réparer ou régler.
- ▶ L'utilisation d'accessoires non recommandés par le fabricant est susceptible de provoquer des blessures.
- ▶ Ne pas utiliser à l'extérieur.
- ▶ Ne pas laisser le cordon pendre au bord d'une table ou d'un comptoir, ou entrer en contact avec des surfaces chaudes.
- ▶ Ne pas placer l'appareil sur ou à proximité d'un brûleur électrique ou à gaz, ni dans un four chaud.
- ▶ Il convient de faire preuve d'une extrême prudence lorsque vous déplacez un appareil contenant de l'huile chaude ou tous autres liquides chauds.
- ▶ Pour débrancher le produit, positionnez toutes les commandes sur « Off », puis débranchez la fiche de la prise de courant.
- ▶ Ne pas utiliser l'appareil à d'autres fins que celles prévues.
- ▶ Il est conçu pour être utilisé exclusivement sur des comptoirs.

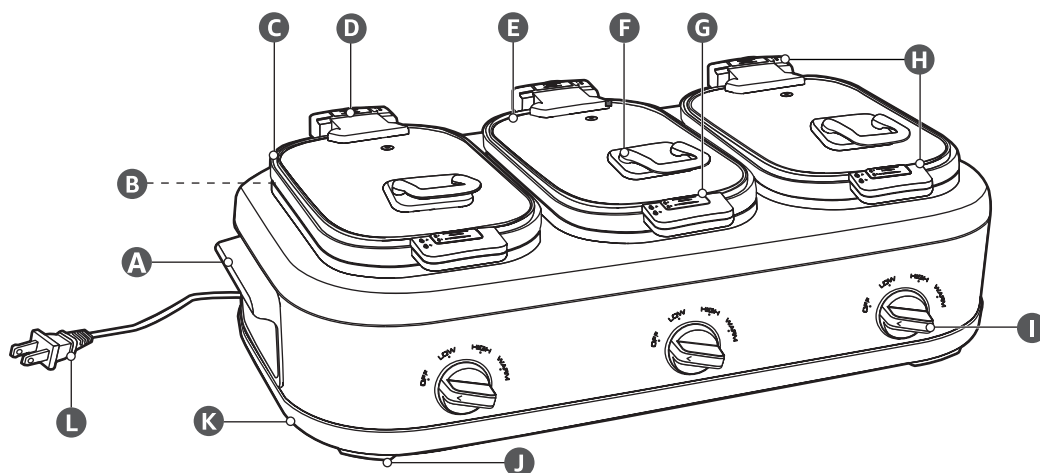
- ▶ Un cordon d'alimentation court est utilisé afin de réduire tout risque de traction par des enfants, d'enchevêtrement ou de trébuchement que présente un cordon plus long pour ceux-ci.
- ▶ Utilisez uniquement les chaudrons amovibles livrés avec l'appareil.
- ▶ Maintenez l'appareil à une distance de 5 pouces du mur et de tous les côtés.
- ▶ Utilisez toujours l'appareil sur une surface sèche, stable et nivelée.
- ▶ Utilisez toujours les anses du socle situées de chaque côté pour soulever ou transporter l'appareil.
- ▶ Ne pas utiliser les chaudrons amovibles d'aucune autre manière que celle décrite dans le présent manuel d'utilisation. Ne pas les utiliser sur la cuisinière, ni dans le four, le four à micro-ondes ou le congélateur.
- ▶ Cet appareil est équipé d'une fiche polarisée (dont une lame est plus large que l'autre). Afin de réduire tout risque d'électrocution, cette fiche est prévue pour s'insérer dans une prise polarisée uniquement dans un sens. Si la fiche ne s'insère pas complètement dans la prise, inversez la fiche. Si elle ne s'insère toujours pas, contactez un électricien qualifié. Ne pas tenter de modifier la fiche de quelque manière que ce soit.

CONSERVEZ LES PRÉSENTES INSTRUCTIONS

2. Utilisation Prévue

- ▶ Cet appareil est conçu pour faire cuire des aliments lentement sur une longue période à des températures inférieures à celle du point d'ébullition.
- ▶ Cet appareil est conçu pour un usage domestique exclusivement.
- ▶ Cet appareil est conçu pour être utilisé exclusivement dans des endroits secs à l'intérieur.
- ▶ Nous déclinons toute responsabilité en cas de dommages résultant d'une utilisation incorrecte de cet appareil ou du non-respect des présentes instructions.

3. Description de l'Appareil



- | | | |
|--------------------------------------|------------------------------------|---|
| A Anse du socle | E Couvercle amovible x 3 | I Bouton d'interrupteur |
| B Surface chauffante | F Poignée du couvercle | J Pied antidérapant |
| C Chaudron amovible x 3 | G Loquet de couvercle avant | K Socle principal |
| D Loquet de couvercle arrière | H Anse du chaudron | L Cordon d'alimentation muni d'une fiche |

4. Avant la Première Utilisation

⚠ DANGER Risque d'étouffement!

Maintenez tous les matériaux d'emballage hors de la portée des enfants et des animaux domestiques. Ces matériaux constituent une source de danger potentiel comme l'étouffement.

- ▶ Assurez-vous que l'appareil n'a pas été endommagé pendant le transport.
- ▶ Retirez-en tous les matériaux d'emballage.
- ▶ Nettoyez l'appareil avant la première utilisation.
- ▶ Avant de brancher l'appareil à la source d'alimentation électrique, vérifiez que la tension de la source d'alimentation électrique et la tension nominale correspondent aux spécifications d'alimentation figurant sur la plaque signalétique de l'appareil.

REMARQUE Lors de la première utilisation, une légère fumée ou odeur peut se dégager en raison des résidus de production. Il s'agit d'un phénomène normal qui se dissipe au bout d'un court laps de temps. Pour éliminer les résidus de production, nettoyez soigneusement l'appareil (voir le chapitre « Nettoyage »).

5. Utilisation

⚠ ATTENTION Risque d'échaudage!

- ▶ Tenez et portez le socle principal (K) ou les chaudrons amovibles (C) uniquement par les anses du socle (A) ou les anses des chaudrons (H). Utilisez des gants de cuisine si nécessaire.
- ▶ De la vapeur chaude se dégage en cours de cuisson. Faites attention lorsque vous soulevez le couvercle amovible (E).

⚠ ATTENTION Risque d'endommagement!

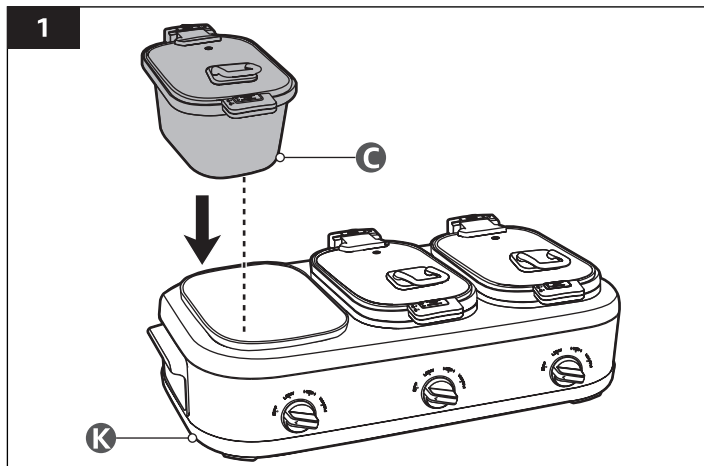
- ▶ Avant de placer les chaudrons (C) dans le socle principal (K), assurez-vous que le socle principal est propre et sec. Un chaudron humide risque d'endommager l'appareil.
- ▶ Ne pas verser d'aliments ni de liquides directement sur la surface chauffante (B).
- ▶ Ne pas utiliser l'appareil sans que les chaudrons (C) soient correctement placés dans le socle principal (K).
- ▶ Ne pas faire fonctionner l'appareil avec des chaudrons vides (C).
- ▶ Ne pas encombrer la zone autour de l'appareil. Les orifices d'aération du fond doivent être exempts de toute obstruction.

5.1 Cuisson

REMARQUE Appuyez légèrement sur le couvercle amovible (E) afin de vous assurer que le joint en caoutchouc autour du couvercle amovible s'adapte convenablement au chaudron amovible (C).

1. Placez l'appareil sur une surface plane, stable et résistante à la chaleur. Veillez à ce que les pieds antidérapants (J) soient installés correctement sur la surface.
2. Branchez la fiche d'alimentation (L) à une prise de courant appropriée.
3. Remplissez d'aliments les chaudrons amovibles (C). Fermez et verrouillez les couvercles amovibles (E) à l'aide des loquets de couvercle avant (G) et des loquets de couvercle arrière (D).

4. Placez le chaudron amovible (C) dans le socle principal (K) (ill. 1).



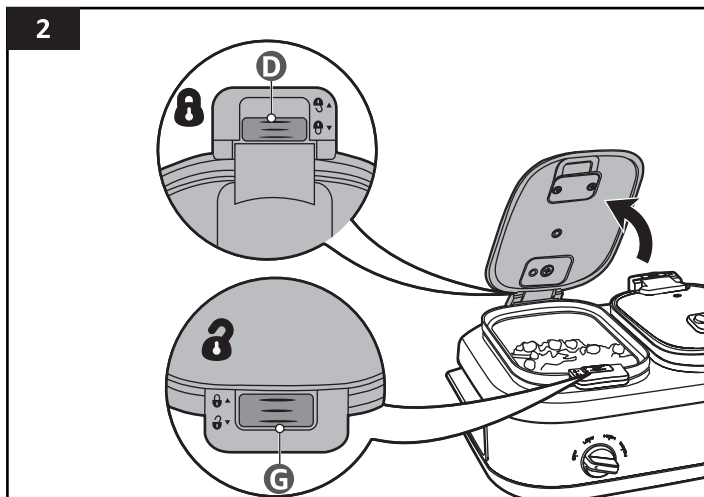
5. Pour mettre sous tension l'appareil, positionnez le bouton d'interrupteur (I) sur l'un des réglages suivants :

LOW (Puissance faible)	Pour cuisiner progressivement tout au long de la journée ou de la nuit
HIGH (Puissance élevée)	Pour cuisiner environ deux fois plus vite que le réglage LOW
WARM (Puissance de réchauffage)	Pour réchauffer les aliments ou garder au chaud les aliments cuits.

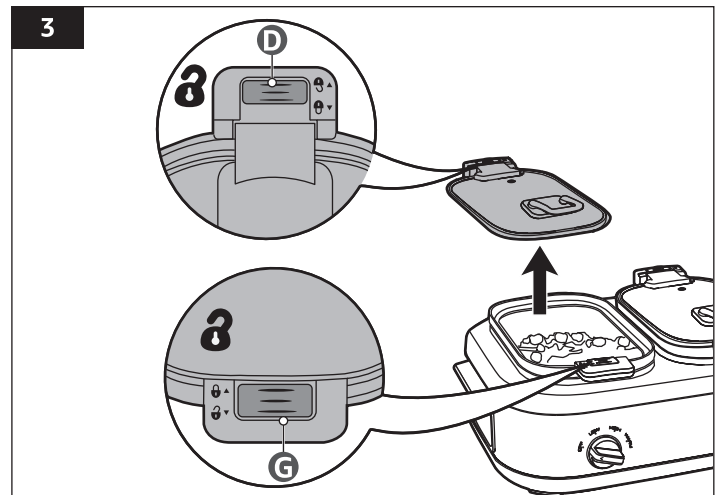
6. Lorsque la cuisson est terminée, positionnez le bouton d'interrupteur (I) sur **WARM** pour garder les aliments au chaud jusqu'à ce qu'ils soient prêts à être servis.
7. Pour mettre hors tension l'appareil, positionnez le bouton d'interrupteur (I) sur **OFF**, puis débranchez-le.

5.2 Pour servir

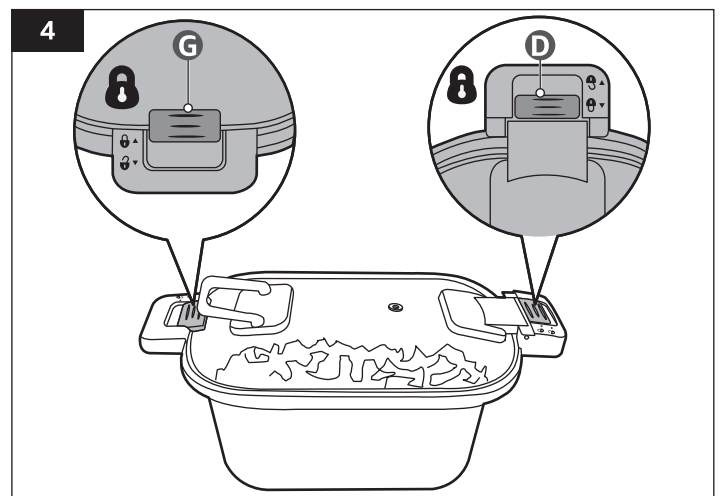
- Pour soulever le couvercle amovible (E), verrouillez le loquet de couvercle arrière (D), puis déverrouillez le loquet de couvercle avant (G) (ill. 2).



- Pour retirer le couvercle amovible (E), déverrouillez le loquet de couvercle arrière (D) et le loquet de couvercle avant (G) (ill. 3).



- Pour retirer le chaudron (C), verrouillez le loquet de couvercle avant (G) et le loquet de couvercle arrière (D) (ill. 4).



5.3 Conseils d'ordre général

- Les mijoteuses permettent de faire cuire les aliments à des températures beaucoup plus basses que les méthodes de cuisson traditionnelles. Assurez-vous que le temps de cuisson est suffisant pour les aliments crus ou réfrigérés.
- Plus la cuisson des aliments est longue, plus les aliments deviennent mous ou tendres.
- Veillez à verser une quantité suffisante de liquide dans les chaudrons amovibles (C) afin de prévenir l'assèchement ou la brûlure des aliments.
- Ne pas remplir le chaudron amovible (C) à plus des $\frac{3}{4}$ afin de prévenir tout débordement éventuel des aliments.
- Laissez décongeler complètement les aliments congelés avant de les faire cuire lentement.
- Hachez les ingrédients en morceaux de taille égale afin de réduire le temps de cuisson.
- Remuez de temps en temps les aliments à l'aide d'ustensiles en plastique ou en bois résistant à la chaleur afin d'assurer une cuisson uniforme et d'éviter qu'ils ne collent.
- Évitez de soulever le couvercle amovible en cours d'utilisation, car cela laisse échapper la chaleur à chaque fois et prolonge de ce fait le processus de cuisson.
- En cas présence de liquide excessif dans la chaudron vers la fin du temps de cuisson, retirez le couvercle amovible, puis faites cuire jusqu'à évaporation d'une quantité suffisante de liquide.
- Pour obtenir une saveur plus intense, faites dorer la viande dans les épices dans une poêle ou une casserole distincte avant de la mettre dans le chaudron amovible (C).

- ▶ Enlevez l'excès de gras de la viande avant la cuisson lente, car la méthode de cuisson lente ne permet pas à la graisse de s'écouler.
- ▶ Le lait, la crème et la crème sure se décomposent pendant une cuisson prolongée. Dans la mesure du possible, ajoutez-les pendant les 15 à 30 dernières minutes de cuisson.
- ▶ Les soupes condensées peuvent être cuites pendant une longue période et peuvent remplacer le lait.
- ▶ Le riz, les nouilles et les pâtes ne sont pas recommandés pour de longues périodes de cuisson. Faites-les cuire séparément, puis ajoutez-les dans la chaudière amovible pendant la dernière heure de cuisson.

6. Nettoyage et Entretien

⚠ AVERTISSEMENT Risque d'électrocution!

- ▶ Afin de prévenir tout risque d'électrocution, positionnez le bouton d'interrupteur (I) sur **OFF**, puis débranchez l'appareil de la prise de courant avant de le nettoyer.
- ▶ Pendant le nettoyage, ne pas plonger le socle principal (K) dans de l'eau ni dans aucun autre liquide. Ne jamais tenir le socle principal sous l'eau courante.

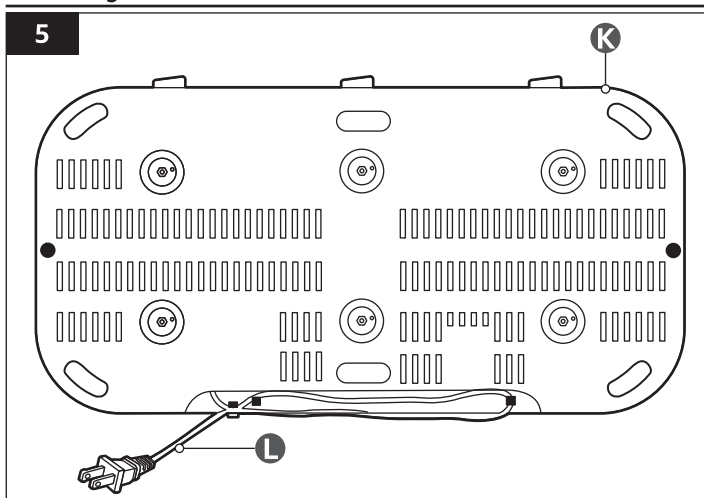
6.1 Nettoyage

REMARQUE Laissez refroidir complètement toutes les pièces de l'appareil avant de procéder au nettoyage.

Pièces	Méthode de nettoyage
Socle principal (K)	Essuyez-les à l'aide d'un chiffon doux légèrement humide.
Chaudières amovibles (C) et couvercles amovibles (E)	<ul style="list-style-type: none"> ▶ Trempez-les dans de l'eau tiède savonneuse en cas de taches tenaces. ▶ Rincez-les à l'eau tiède avec un détergent pour vaisselle doux. ▶ Nettoyez-les dans un lave-vaisselle.

- ▶ Essuyez l'appareil après nettoyage.
- ▶ Ne jamais utiliser de détergents corrosifs, de brosses métalliques, de tampons à récurer abrasifs, d'ustensiles métalliques ou tranchants pour nettoyer l'appareil.

6.2 Rangement



1. Enroulez correctement le cordon d'alimentation (L) sous le socle principal (K) (ill 5).
2. Rangez l'appareil dans un endroit sec. Gardez le produit hors de portée des enfants et des animaux familiers.

6.3 Entretien

Toute réparation autre que celle mentionnée dans le présent manuel doit être effectuée par un centre de réparation agréé.

7. Caractéristiques

Numéro du modèle	AB-3250
Tension nominale	120 V CA, 60 Hz
Puissance nominale	315 W
Consommation de courant	2,6 A
Capacité maximale de chaque chaudière amovible	2,5 QT (2,4 L)

8. Commentaires et aide

Nous aimerions recevoir vos commentaires. N'hésitez pas à laisser une note et un commentaire par le biais de vos bons de commande. Si vous avez besoin d'aide en ce qui concerne votre produit, connectez-vous à votre compte et accédez à la page Service à la clientèle/Contactez-nous.

1. CONSIDERACIONES DE SEGURIDAD IMPORTANTES



Lea atentamente estas instrucciones y guárdelas para usarlas más adelante. En caso de entregar este electrodoméstico a un tercero, también se deben incluir estas instrucciones.

Al usar dispositivos eléctricos, se deben tener precauciones básicas para reducir el riesgo de incendios, descargas eléctricas y lesiones, incluidas las siguientes:

⚠️ ADVERTENCIA ¡Riesgo de quemaduras graves!

- ▶ Los alimentos derramados pueden provocar quemaduras graves. Mantenga el electrodoméstico y el cable lejos de los niños.
- ▶ Jamás deje el cable colgando sobre el borde de una encimera.
- ▶ Jamás use una salida debajo de una encimera.
- ▶ Jamás use un cable de extensión.

⚠️ PRECAUCIÓN ¡Riesgo de daños o descarga eléctrica!

Para evitar daños o riesgos de descarga eléctrica, no cocine sobre la superficie calefactora. Cocine solo sobre las ollas para cocinar extraíbles.

⚠️ PRECAUCIÓN ¡Riesgo de descarga eléctrica!

- ▶ Para protegerse contra descargas eléctricas, no coloque el cable, las clavijas o la base principal en agua u otros líquidos.
- ▶ No abra la base principal. No contiene piezas reparables por el usuario.

- ▶ Lea todas las instrucciones.
- ▶ No toque las superficies calientes. Use las manillas o perillas.
- ▶ Se deberá supervisar atentamente cada vez que el electrodoméstico sea usado por niños o cerca de ellos.
- ▶ Desconecte de la toma de corriente cuando no esté en uso y antes de limpiarlo. Deje enfriar el producto antes de fijarle o quitarle piezas.
- ▶ No use electrodomésticos que tengan el cable o clavija dañados, ni después de un mal funcionamiento del electrodoméstico, o si se ha dañado de cualquier forma. Devuelva el electrodoméstico al local de servicio autorizado más cercano para que lo examinen, reparen o ajusten.
- ▶ El fabricante no recomienda usar accesorios, ya que podrían producirse lesiones.
- ▶ No usar en exteriores.
- ▶ No deje el cable colgando sobre el borde de una mesa o encimera, ni tampoco donde toque superficies calientes.
- ▶ No dejar sobre o cerca de un quemador eléctrico o a gas, ni tampoco dentro de un horno caliente.
- ▶ Se debe tener extremo cuidado al mover un electrodoméstico que contiene aceite caliente u otros líquidos calientes.
- ▶ Para desconectarlo, mueva los controles hacia la posición "off" y luego saque la clavija de la toma de corriente.
- ▶ No use el electrodoméstico para un uso distinto a aquel para el que fue diseñado.
- ▶ Hecho solo para usarse en encimeras.
- ▶ Se incluye un cable de alimentación corto, para evitar el riesgo de que niños pequeños lo tomen, de tropezarse o quedar enredado en un cable largo.
- ▶ Use solo las ollas para cocinar extraíbles incluidas con el electrodoméstico.
- ▶ Mantenga el electrodoméstico a 5 pulgadas de la pared y deje el mismo espacio libre hacia todos los lados.

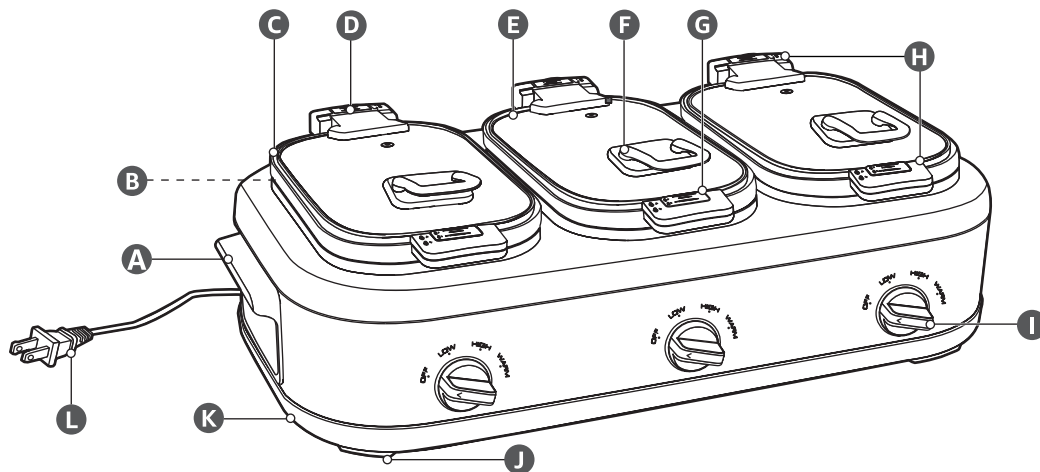
- ▶ Use siempre el electrodoméstico sobre una superficie seca, estable y nivelada.
- ▶ Use siempre las empuñaduras de la base de cada lado para levantar o transportar el electrodoméstico.
- ▶ No use ollas para cocinar extraíbles que no sean las descritas en este manual del usuario. No use sobre una estufa o en un horno, microondas o congelador.
- ▶ Este electrodoméstico posee una clavija polarizada (una punta es más ancha que la otra). Para reducir el riesgo de descarga eléctrica, este clavija se conecta en una toma de corriente polarizada solo en una posición. Si la clavija no entra completamente en la toma de corriente, invierta su posición. Si aun así no entra, contacte a un electricista calificado. No intente modificar la clavija de ninguna forma.

GUARDE ESTAS INSTRUCCIONES

2. Uso Previsto

- ▶ Este electrodoméstico está hecho para cocinar alimentos mediante cocción lenta durante un periodo de tiempo extenso, a temperaturas por debajo del punto de ebullición.
- ▶ Este electrodoméstico está hecho solo para uso doméstico.
- ▶ Este electrodoméstico está hecho para usarse solo en áreas interiores secas.
- ▶ No se aceptará responsabilidad alguna por daños provocados por un uso inadecuado o por no cumplir con estas instrucciones.

3. Descripción Del Electrodoméstico



- | | | |
|---|------------------------------------|--|
| A Empuñadura de la base | E Tapa extraíble x3 | I Perilla selectora |
| B Superficie calefactora | F Empuñadura de la tapa | J Pata antideslizante |
| C Olla para cocinar extraíble x3 | G Seguro frontal de la tapa | K Base principal |
| D Seguro posterior de la tapa | H Empuñadura de la olla | L Cable de alimentación con clavija |

4. Antes de Usar Por Primera Vez

⚠ PELIGRO ¡Riesgo de asfixia!

Mantenga los materiales de embalaje fuera del alcance de niños y animales domésticos: estos materiales son una fuente potencial de peligro (p. ej., asfixia).

- ▶ Revise que el electrodoméstico no tenga daños por transporte.
- ▶ Saque todos los materiales del empaque.
- ▶ Limpie el electrodoméstico antes de usarlo por primera vez.
- ▶ Antes de conectar el electrodoméstico a una toma de corriente, revise que el voltaje eléctrico y la clasificación de la corriente del lugar se correspondan con los que aparecen en la etiqueta de información del producto.

AVISO Durante el primer uso, podría haber una leve cantidad de humo o mal olor debido a residuos del proceso de fabricación. Esto es normal y se disiparán tras un breve periodo de tiempo. Para limpiar los residuos del proceso de producción, limpie exhaustivamente el electrodoméstico (consulte el capítulo "Limpieza").

5. Funcionamiento

⚠ PRECAUCIÓN ¡Riesgo de quemaduras!

- ▶ Sostenga y transporte la base principal (K) u ollas para cocinar extraíbles (C) solo desde las empuñaduras de la base (A) o empuñaduras de la ollas (H). De ser necesario, utilice mitones o guantes para el horno.
- ▶ Durante la cocción se libera vapor caliente. Tenga cuidado al levantar la tapa extraíble (E).

⚠ PRECAUCIÓN ¡Riesgo de daños!

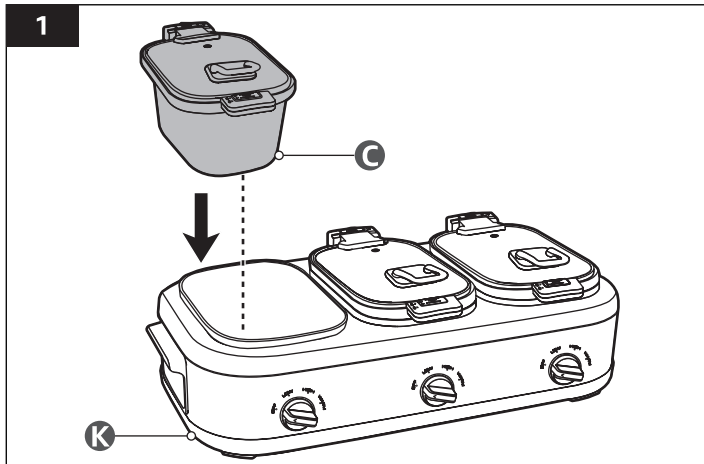
- ▶ Antes de colocar las ollas para cocinar (C) en la base principal (K), asegúrese de que la base principal esté limpia y seca. Una olla para cocinar mojada podría dañar el electrodoméstico.
- ▶ No llene con alimentos o líquidos la superficie calefactora directamente (B).
- ▶ No use el electrodoméstico sin las ollas para cocinar (C) colocadas correctamente en la base principal (K).
- ▶ No use el electrodoméstico con las ollas para cocinar vacías (C).
- ▶ No congestione el área cercana al electrodoméstico. Las ventilaciones de aire del fondo deben estar libres de obstrucciones.

5.1 Cocinar

AVISO Presione levemente la tapa extraíble (E) para asegurarse de que el sello de goma alrededor de la tapa extraíble calce firmemente en la olla para cocinar extraíble (C).

1. Coloque el electrodoméstico sobre una superficie plana, estable y resistente al calor. Asegúrese de que la pata antideslizante (J) esté bien asentada sobre la superficie.
2. Conecte la clavija de alimentación (L) a una toma de corriente adecuada.
3. Llene las ollas para cocinar extraíbles (C) con alimentos. Cierre y asegure las tapas extraíbles (E) usando los seguros frontales de las tapas (G) y los seguros posteriores de las tapas (D).

4. Coloque la olla para cocinar extraíble (C) en la base principal (K) (Fig. 1).



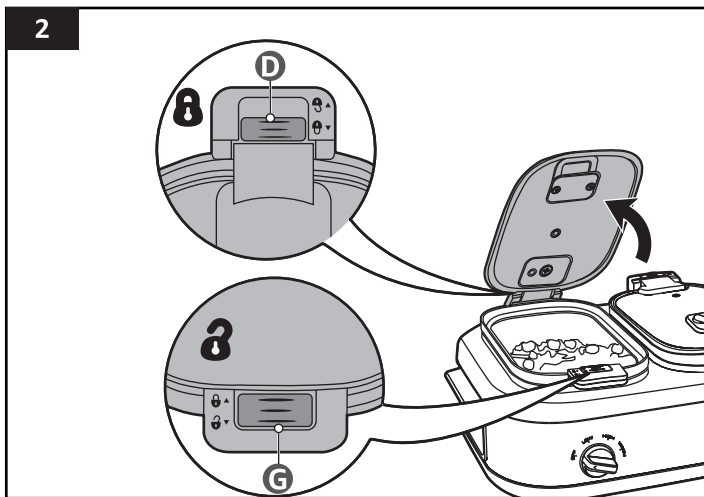
5. Para encender el producto, mueva la perilla selectora (I) hacia uno de los siguientes ajustes:

LOW (Bajo)	Para cocinar gradualmente durante todo el día o la noche.
HIGH (Alto)	Para cocinar a una velocidad aproximadamente el doble de aquella que ofrece el ajuste LOW .
WARM (Entibiar)	Para recalentar o mantener caliente alimentos cocinados.

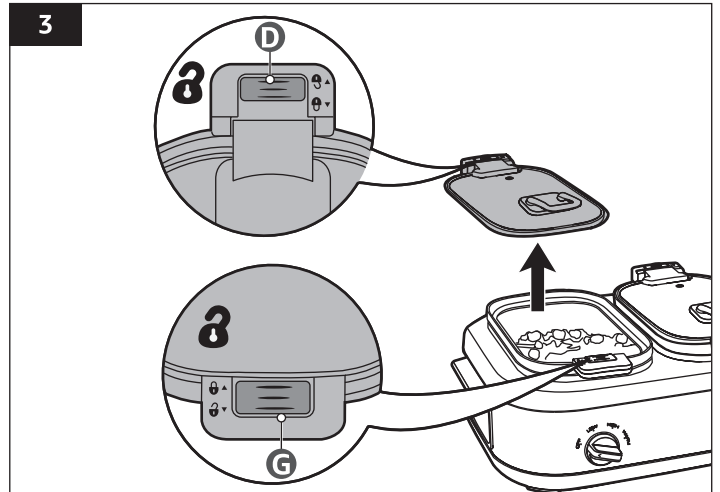
6. Cuando la cocción haya terminado, mueva la perilla selectora (I) hacia la posición **WARM** para mantener la comida tibia hasta el momento de servirla.
7. Para apagar el producto, mueva la perilla selectora (I) hacia la posición **OFF** (apagado) y desconecte el electrodoméstico.

5.2 Reparaciones

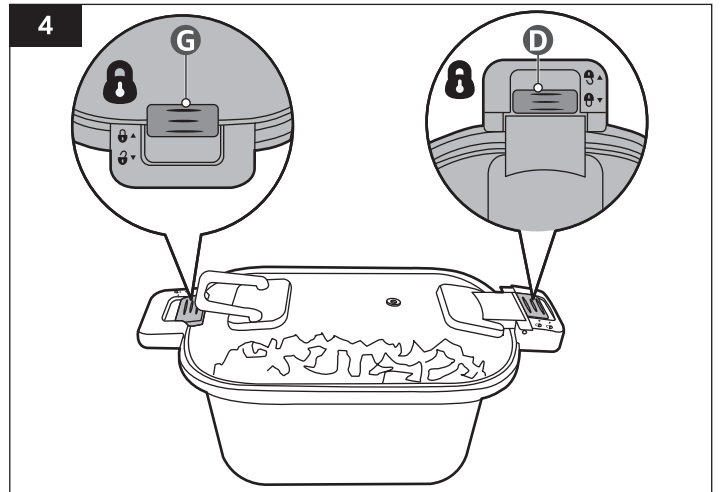
- ▶ Para levantar la tapa extraíble (E), fije el seguro posterior de la tapa (D) y libere el seguro frontal de la tapa (G) (Fig. 2).



- ▶ Para sacar la tapa extraíble (E), libere tanto el seguro posterior de la tapa (D) como el seguro frontal de la tapa (G) (Fig. 3).



- ▶ Para sacar la olla para cocinar (C), fije tanto el seguro posterior de la tapa (D) como el seguro frontal de la tapa (G) (Fig. 4).



5.3 Consejos generales

- ▶ Los electrodomésticos de cocción lenta cocinan a temperaturas mucho más bajas que los métodos de cocción convencional. Asegúrese de que el tiempo de cocción sea suficiente en caso de preparar alimentos crudos o congelados.
- ▶ Mientras más tiempo se cocine un alimento, más suave o tierno es el resultado.
- ▶ Asegúrese de añadir la cantidad correcta de líquido a las ollas para cocinar extraíbles (C) para evitar que los alimentos se sequen o se quemen.
- ▶ Para evitar que los alimentos se salgan, no llene la olla para cocinar extraíble (C) por sobre $\frac{3}{4}$ del máximo.
- ▶ Deje que los alimentos congelados se descongelen por completo antes de cocinarlos.
- ▶ Corte los ingredientes en trozos de igual tamaño para que el tiempo de cocción sea menor.
- ▶ Revuelva la comida usando utensilios de madera o plástico resistente al calor, de vez en cuando, para garantizar una cocción pareja y evitar que los alimentos se peguen.
- ▶ Evite levantar la tapa extraíble durante el funcionamiento, ya que esto provoca que el calor se escape y prolonga el proceso de cocción.
- ▶ Si hay demasiado líquido en la olla para cocinar para cuando termine el tiempo de cocción, saque la tapa extraíble y cocine sin ella hasta que se haya evaporado una cantidad suficiente de líquido.

- ▶ Para obtener un sabor más intenso, dore la carne con las especias en un sartén antes de ponerlas en la olla para cocinar extraíble (C).
- ▶ Quite el exceso de grasa antes de cocinar, ya que el proceso de cocción lenta no permite que la grasa se drene.
- ▶ La leche, la crema y la crema ácida se descomponen durante los procesos de cocción extensos. Añada estos ingredientes, de ser posible, durante los últimos 15 a 30 minutos del proceso.
- ▶ Las sopas condensadas se pueden cocinar por periodos de tiempo extendidos y se pueden usar en lugar de usar leche.
- ▶ El arroz, los fideos y la pasta no se recomiendan para procesos de cocción prolongada. Cocine estos ingredientes por separado y añádalos más tarde a la olla para cocinar extraíble durante la última hora del proceso de cocción.

6. Limpieza y Mantenimiento

⚠ ADVERTENCIA ¡Riesgo de descarga eléctrica!

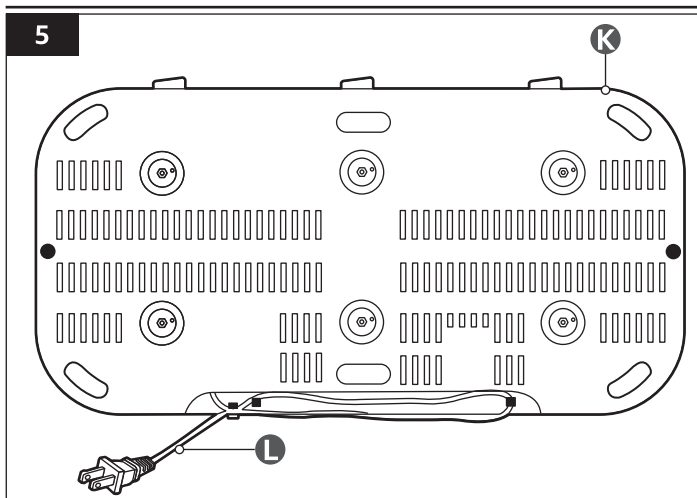
- ▶ Para evitar una descarga eléctrica, mueva la perilla selectora (I) hacia la posición **OFF** (apagado) y desconecte el electrodoméstico de la toma de corriente antes de limpiarlo.
- ▶ Durante la limpieza, no sumerja la base principal (K) en agua u otros líquidos. Jamás sostenga la base principal bajo un chorro de agua.

6.1 Limpieza

AVISO Deje que las piezas del electrodoméstico se enfríen por completo antes de limpiarlas.

Partes	Método de limpieza
Base principal (K)	Limpie usando un paño suave y levemente humedecido.
Ollas para cocinar extraíbles (C) y tapas extraíbles (E)	<ul style="list-style-type: none"> ▶ Empape las manchas más difíciles de quitar usando agua jabonosa tibia. ▶ Enjuague usando agua tibia y un detergente para vajilla suave. ▶ Lave en un lavavajillas.
	<ul style="list-style-type: none"> ▶ Seque con un paño el electrodoméstico después de usarlo. ▶ Jamás use detergentes corrosivos, cepillos de alambre, escobillas abrasivas, ni utensilios metálicos o afilados para limpiar el electrodoméstico.

6.2 Almacenamiento



1. Enrolle el cable de alimentación (L) correctamente bajo la base principal (K) (Fig. 5).
2. Almacene el electrodoméstico en un área seca. Mantener alejado de niños y mascotas.

6.3 Mantenimiento

Cualquier otra reparación aparte de las mencionadas en este manual se deben realizar en un centro de reparación profesional.

7. Eliminación (solo para México)

La Ley General para la Prevención y Gestión Integral de Residuos (LGPGIR) tiene como propósito minimizar el impacto de los artículos eléctricos y electrónicos sobre el medioambiente, tanto aumentando la reutilización y reciclaje de los mismos como reduciendo la cantidad de desechos eléctricos que se arrojan en rellenos sanitarios. Este producto se debe desechar por separado de la basura doméstica una vez que concluya su ciclo de vida. Tome en cuenta que es su responsabilidad eliminar el equipo electrónico en los centros de reciclaje a fin de conservar los recursos naturales. Para ver información sobre su área de entrega de reciclaje, contacte a su autoridad de manejo de desechos electrónicos local, a la oficina de administración de su ciudad o a su servicio de eliminación de desechos domésticos local.

8. Especificaciones

8.1 Detalles técnicos

Número de modelo	AB-3250
Voltaje nominal	120 V CA, 60 Hz
Potencia nominal	315 W
Consumo de corriente	2.6 A
Capacidad máxima de cada olla para cocinar extraíble	2.5 QT (2.4 L)

8.2 Información del importador

	Para México
Dirección postal:	Importadora Amazon México, S. de R.L. de C.V. Boulevard Manuel Ávila Camacho #261 Piso 5 Colonia Polanco I Sección, Miguel Hidalgo, Ciudad de México, C.P.11510 México RFC:ACA140623TXA
☎	800-874-8725

9. Comentarios y ayuda

Nos encantaría conocer tu opinión. Anímate a valorar y comentar tus órdenes de compra. Si necesitas ayuda con tu producto, inicia sesión en tu cuenta y ve a la página de "Servicio de atención al cliente" / "Contacto".

amazon basics

amazon.com/pbhelp

V03-05/25